



El finançament de les universitats públiques a Catalunya, 1996-2014

Sergio Espuelas, Alfonso Herranz, Enric Tello

Col·laboradors:

Oriol Arcas, Albert Corominas, Vera Sacristán

<http://www.observatoriuniversitari.org/>

Guió de la presentació

- Introducció i objectius de l'estudi
- Fonts i metodologia
- Resultats
 - Evolució del finançament públic del sistema universitari a Catalunya
 - Proporció del cost de la docència que paguen els i les estudiants
 - Comparació amb els països de la OCDE en despesa universitària per estudiant i model de finançament
 - Evolució de l'accés dels joves a les universitats catalanes
- Conclusions

Objectius de l'estudi

- Els objectius d'aquest estudi són:
 - Oferir informació sobre l'evolució dels ingressos i les despeses de les universitats públiques catalanes entre 1996 i 2014.
 - Oferir una nova estimació del cost de la docència que estan assumint els i les estudiants.
 - Constatar l'impacte del decret-llei 14/2012.
 - Situar el cas català (i espanyol) en el context internacional, comparant-los amb altres països de l'OCDE.
 - Observar si hi ha canvis de tendència en la proporció de joves que accedeixen a les universitats públiques catalanes.

Introducció (I)

- El *Reial Decret-Llei 14/2012* va establir que els preus públics i les taxes universitàries han d'estar en relació “*amb els costos de prestació del servei*”.
 - Als ensenyaments de grau i de màster amb atribucions professionals regulades, el cost de la primera matrícula pot oscil·lar entre un 15 i un 25% del cost del servei; i un percentatge creixent per a matrícules successives.
 - Als ensenyaments de màster sense atribucions professionals regulades, el cost de la primera matrícula ha d'estar entre el 40 i el 50% del cost del servei, amb un percentatge creixent en matrícules successives.
- Degut a la manca de comptabilitat analítica és molt difícil saber el cost real de l'ensenyament universitari al nostre país.
 - No es pot determinar d'una forma precisa i unívoca quina part és despesa en ensenyament i quina en recerca.

Introducció (II)

- A diferència de l'educació primària i secundària (públicament finançada en gran part), el paper del sector públic en el finançament de l'ensenyament universitari és encara una qüestió molt debatuda.
- Als països de l'OCDE el percentatge de la despesa total del sistema universitari que assumeixen els i les estudiants o les seves famílies varia considerablement. Exemples:
 - menys del 5% a Àustria, Bèlgica o Noruega;
 - un 8-10% a la República Txeca i França;
 - més del 40% a Canadà, Estats Units o el Regne Unit.
- L'informe mostra que Catalunya, i Espanya en menor mesura, s'està apropant ràpidament a aquests últims països:
 - El decret-llei comporta un canvi substancial del model de finançament universitari, que pot tenir efectes importants sobre la igualtat d'oportunitats en l'accés a la universitat.

Fonts i metodologia (I)

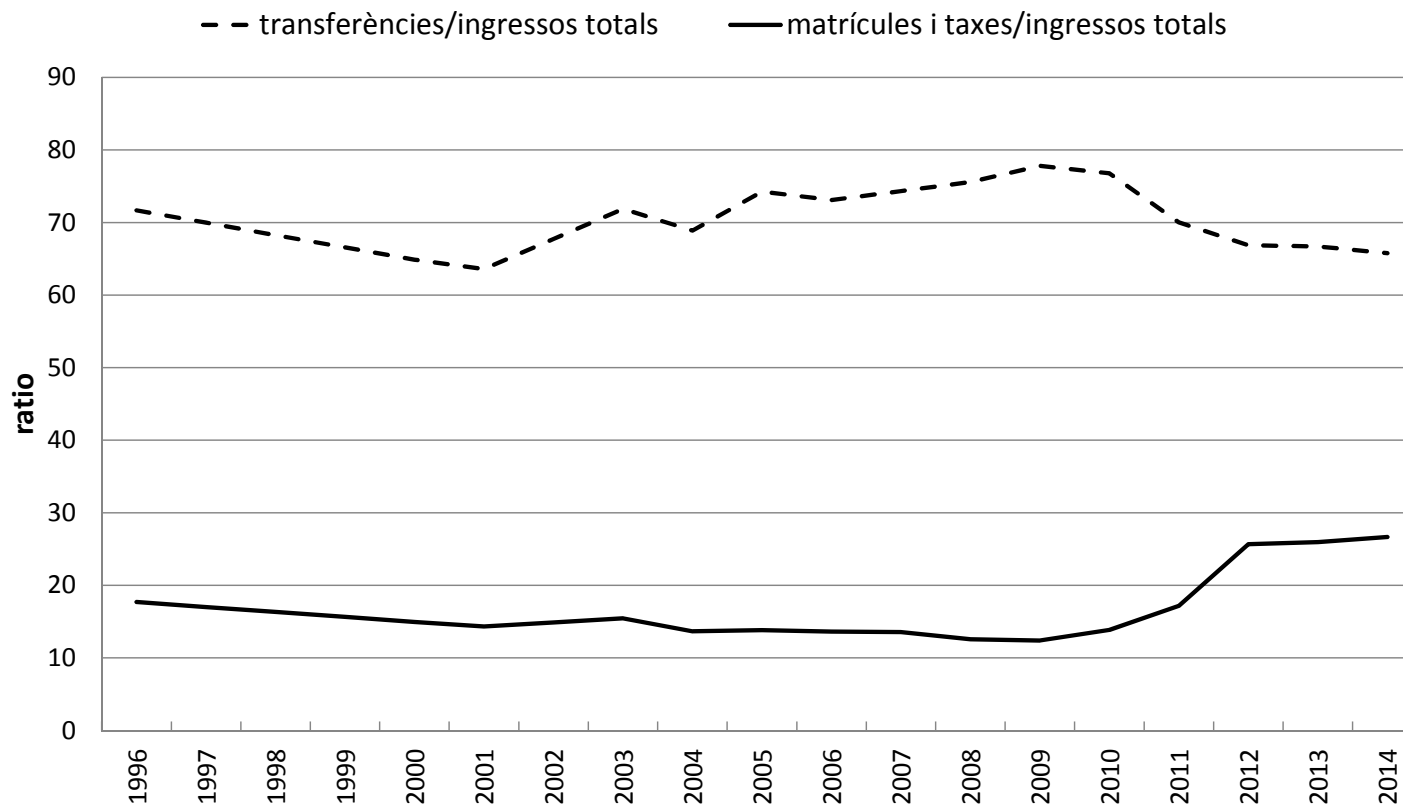
- La informació sobre ingressos i despeses s'ha obtingut a partir de:
 - Les liquidacions pressupostàries de les universitats públiques (1996-2012).
 - Els pressupostos i el nombre d'estudiants matriculats (2013 i 2014).
 - Hem suposat que els ingressos per alumne per matricules i taxes es mantenen constants al nivell de 2012.
 - Aquest és un criteri conservador. La informació només disponible per a la UPC i la URV mostra que van augmentar entre 2012 i 2013.

Fonts i metodologia (II)

- Hem estimat el cost de la docència suposant que és aproximadament equivalent a la part de la jornada laboral que el professorat dedica a aquesta tasca.
- Segons els nostres càlculs, **la docència representa un 59% de les hores anuals de treball del professorat.**
 - Hem calculat les hores lectives mitjanes del professorat de les universitats catalanes (a partir de les dades publicades a *Winddat*).
 - Hem suposat que cada hora lectiva requereix 3,5 hores de preparació (factor aplicat al PDA de la UB).
 - Hem suposat que el 50% de les hores dedicades a gestió (18%) corresponen a docència (9%).

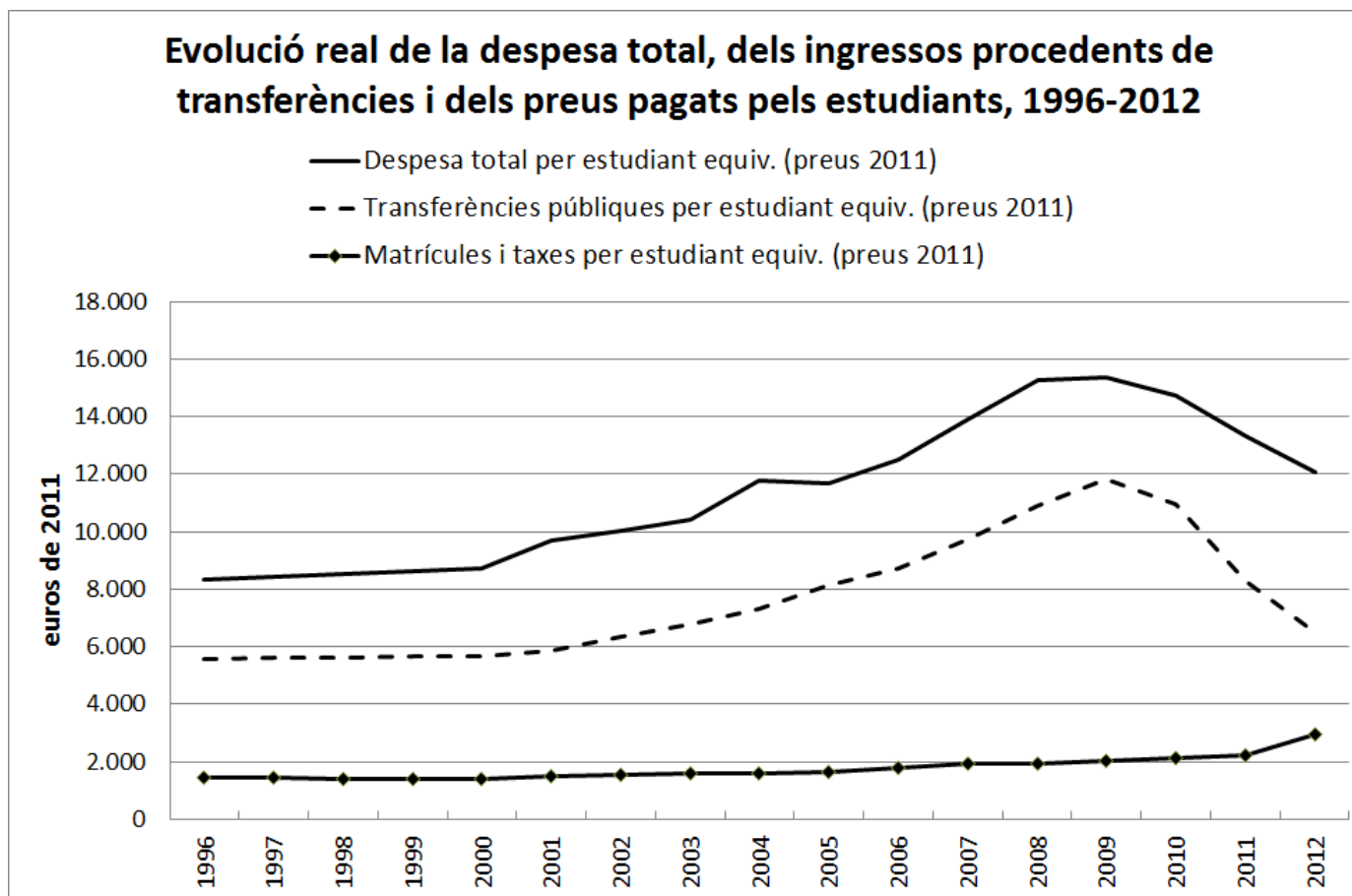
Evolució del finançament universitari

Percentatge dels ingressos de les universitats catalanes procedents de transferències o pagats pels estudiants, 1996-2014



- Els ingressos per transferències públiques han passat d'un 77,8% el 2009 a un 66,9% el 2012.
- La recaptació per taxes i matrícules ha passat d'un 12,4% el 2009 a un 26% el 2014 (el salt s'ha concentrat els anys 2011 i 2012).

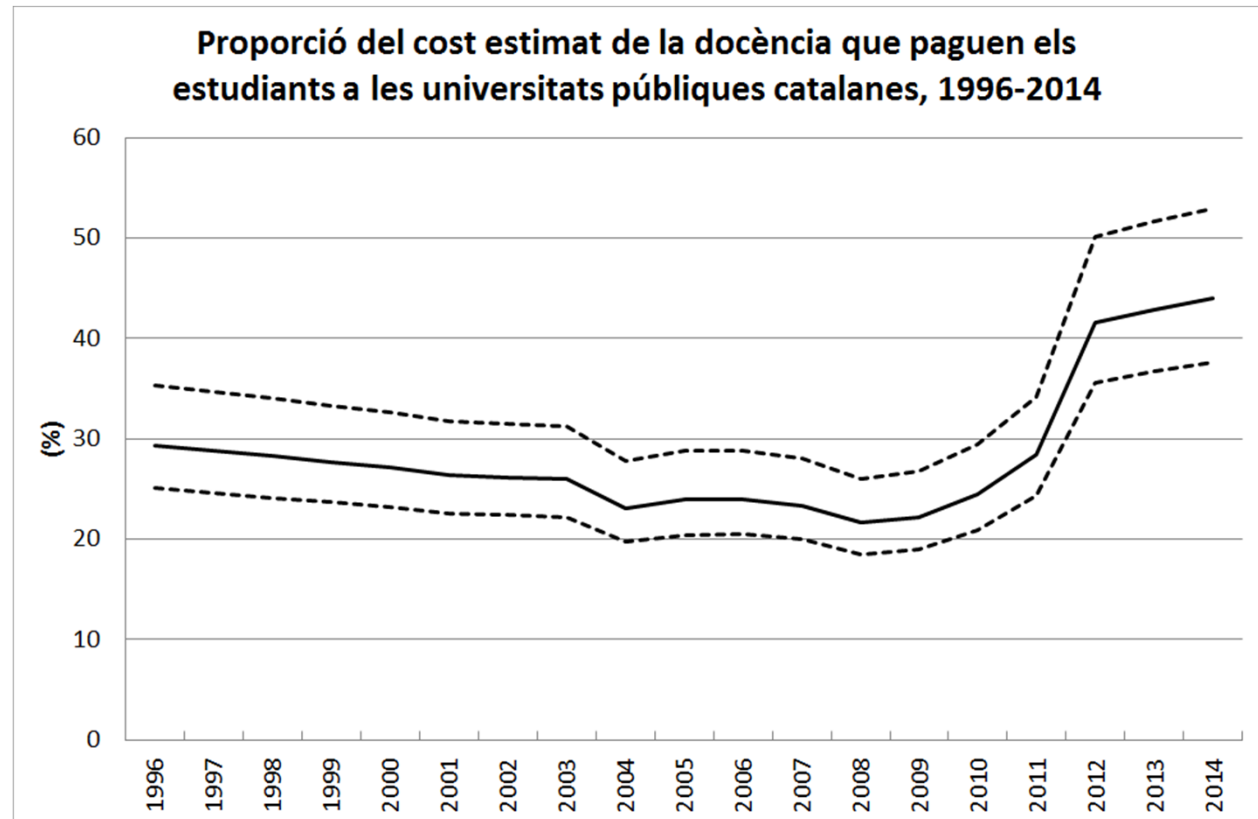
Evolució del finançament universitari



- En termes reals (a preus de 2011) **les transferències públiques s'han reduït un 45%** de 2009 a 2012, i han retrocedit a nivells similars als de 2003.
- **Els preus pagats pels estudiants han augmentat un 47%.**
- **La despesa total universitària ha caigut un 21%**, tot situant-se en nivells reals comparables als de 2005-06.

Quina proporció del cost de la docència paguen els i les estudiants?

- Entre 1996 i 2008, es va reduir d'un 29,4% a un 21,6%.
- L'any 2011 va augmentar fins a un 28,4%, i a un **41,6%** l'any 2012.
- **Estimem que el 2014 podria haver arribat al 43%.**
- *Molt per sobre del 15-25% establert pel Reial Decret-llei 14/2012 per als estudis de grau i de màster amb atribucions professionals regulades.*



Ingressos per matrícules i taxes segons universitats o estudis: *una gran diversitat*

Percentatge del cost de la docència assumit pels estudiants (2012)

UB	56%
UAB	46%
UdG	42%
UdL	41%
UPC	32%
URV	32%
UPF	31%

Grau de cobertura de la despesa total per les matrícules a les facultats de la UB. Titulacions de primer i segon cicle (2006)

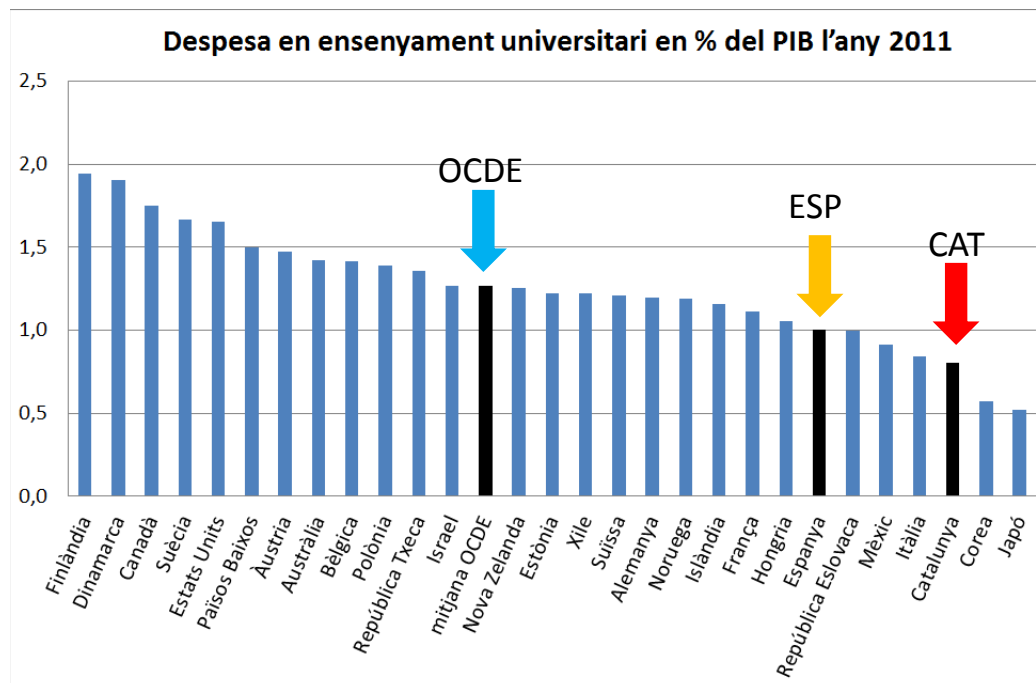
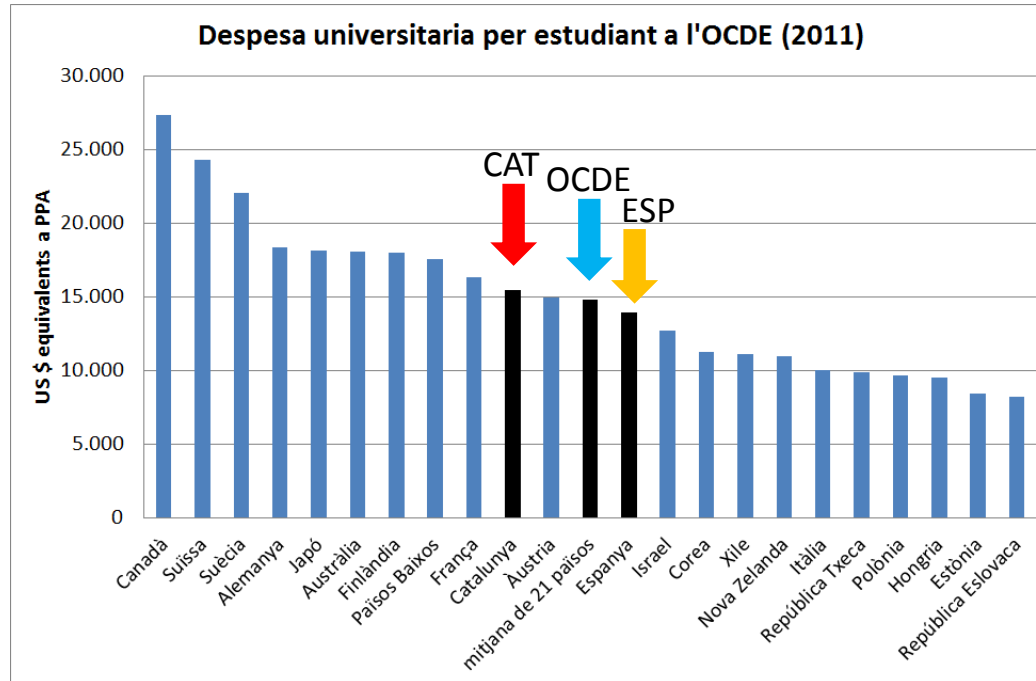
Humanitats	12%
Ciències Socials	28%
Ciències Experimentals	14%
Ciències de la Salut	17%
Ciències de l'Educació	19%
TOTAL UB	19%

- El percentatge del cost de la docència assumit pels estudiants oscil·la **entre un 31-32%** a la UPF, URV i UPC i **fins a un 56%** a la UB.
- Aquestes diferències existeixen també *dins de cada universitat*.
- L'any 2006 el "grau de cobertura" de la despesa total per la matrícula dels estudiants de la UB oscil·lava entre un 29% a Economia i un 11% a Física.
- D'acord amb això, **els estudiants d'Economia de la UB estarien assumint un 85% del cost de la docència que reben.**

Ingressos per matrícules i taxes segons universitats o estudis: *una gran diversitat*

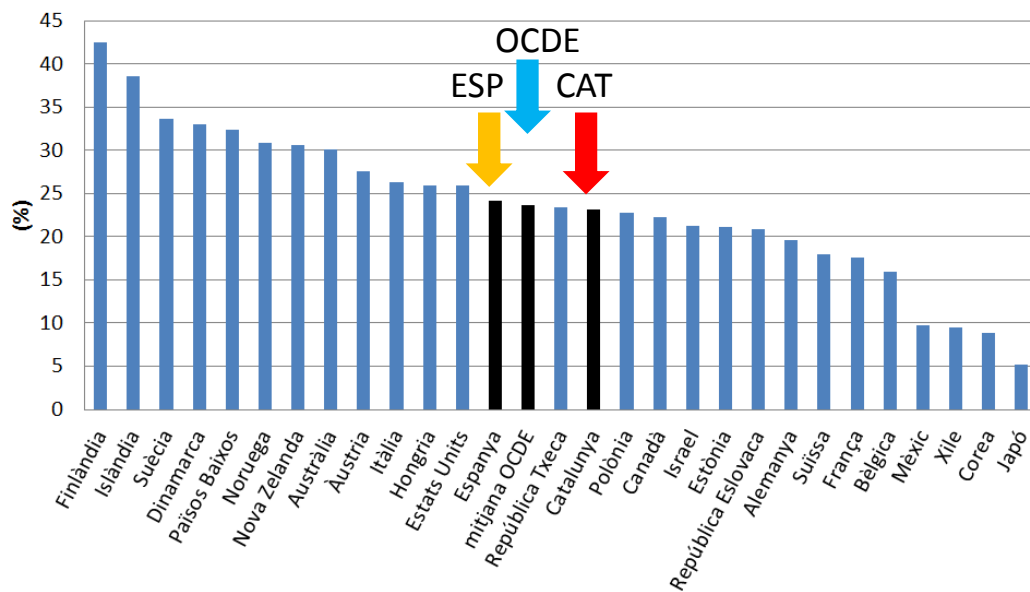
- El *Reial Decret 14/2012* no especifica quin és el nivell de referència que s'ha d'utilitzar per fer els càlculs (ensenyament, centre, universitat o CCAA).
- La implantació d'un sistema de comptabilitat analítica avança amb molta lentitud.
- Vincular els preus públics al cost del servei exigiria establir una estructura de preus enormement complexa amb diferències molt més grans que les actuals.
- Això deixaria les carreres més cares fora de l'abast de la majoria de famílies.

Comparació amb l'OCDE



- L'any 2011, la despesa universitària per estudiant a Catalunya era semblant a la mitjana de països de l'OCDE: uns 15.500 \$ PPA. Un valor inferior a la majoria de països d'Europa Occidental.
- En canvi, en percentatge del PIB la despesa universitària era significativament inferior a la mitjana de l'OCDE i de la resta de països europeus.

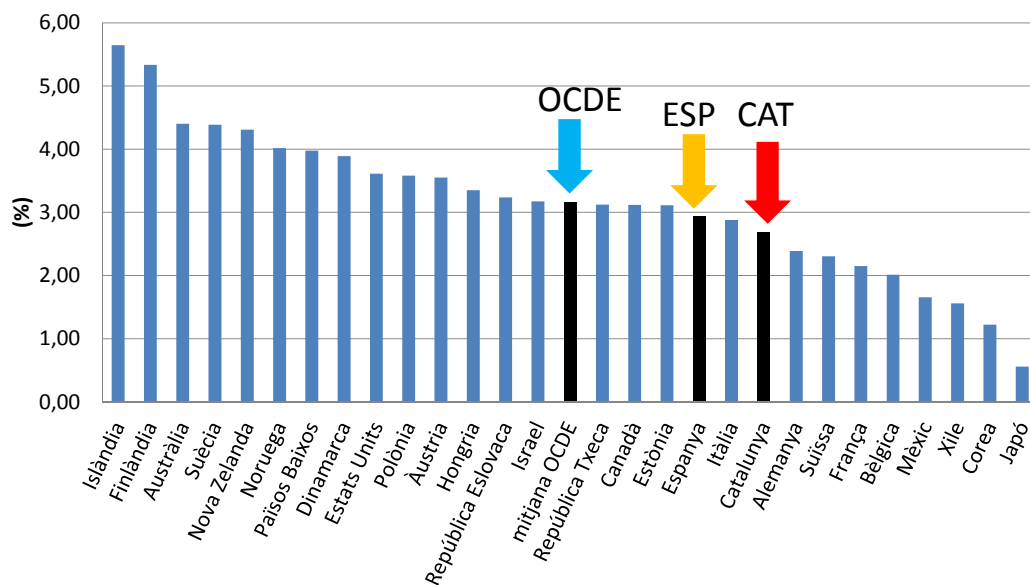
Proporció d'estudiants a les universitats públiques respecte de la població d'entre 20 i 29 anys d'edat, l'any 2011



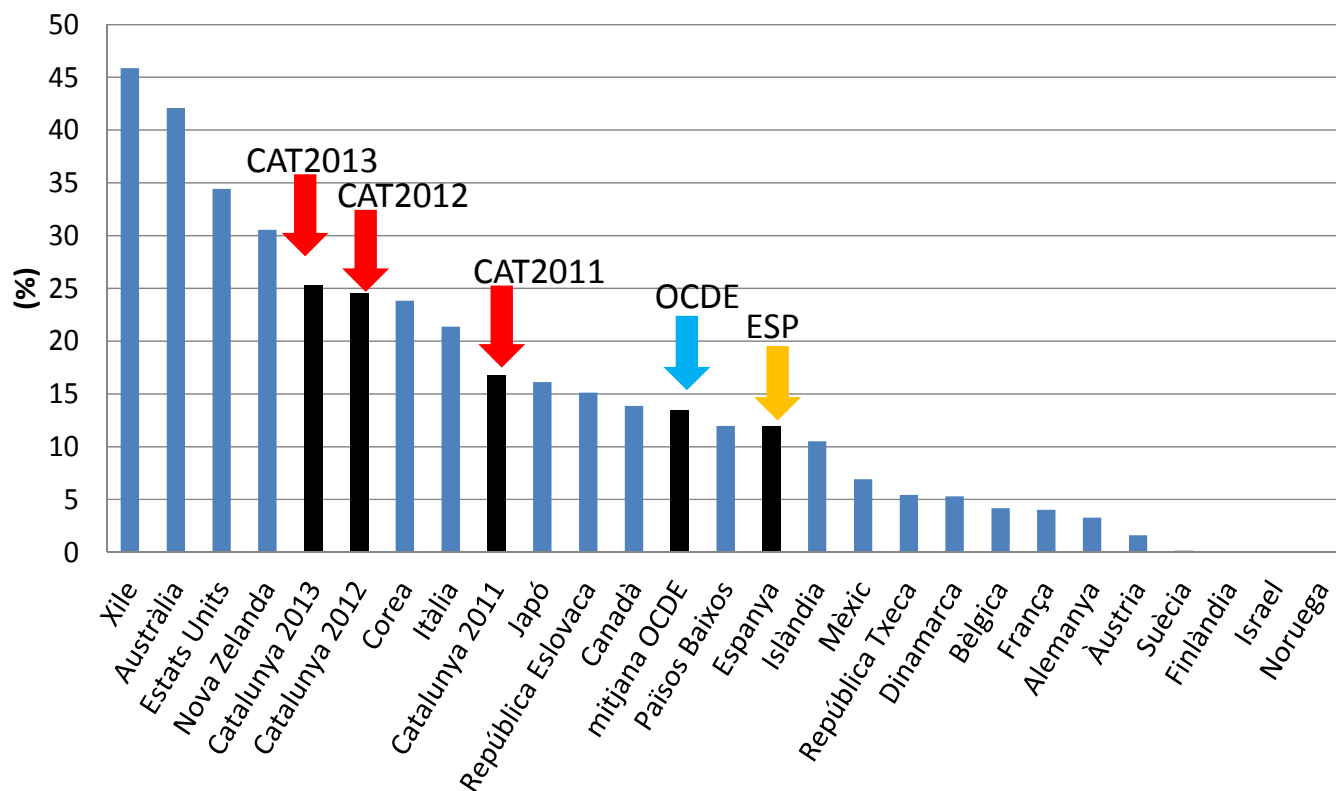
L'explicació rau en *una proporció d'estudiants més petita*

- A Catalunya la proporció d'estudiants universitaris en relació a la població entre 20 i 29 anys és inferior a la mitjana de l'OCDE.
- Encara és més petita respecte la població total.
- **No hi ha, per tant, un "excés" d'estudiants universitaris al nostre país.**

Proporció d'estudiants a les universitats públiques respecte de la població total, l'any 2011



Aportació d'estudiants i famílies com a percentatge de la despesa total de les universitats públiques l'any 2011

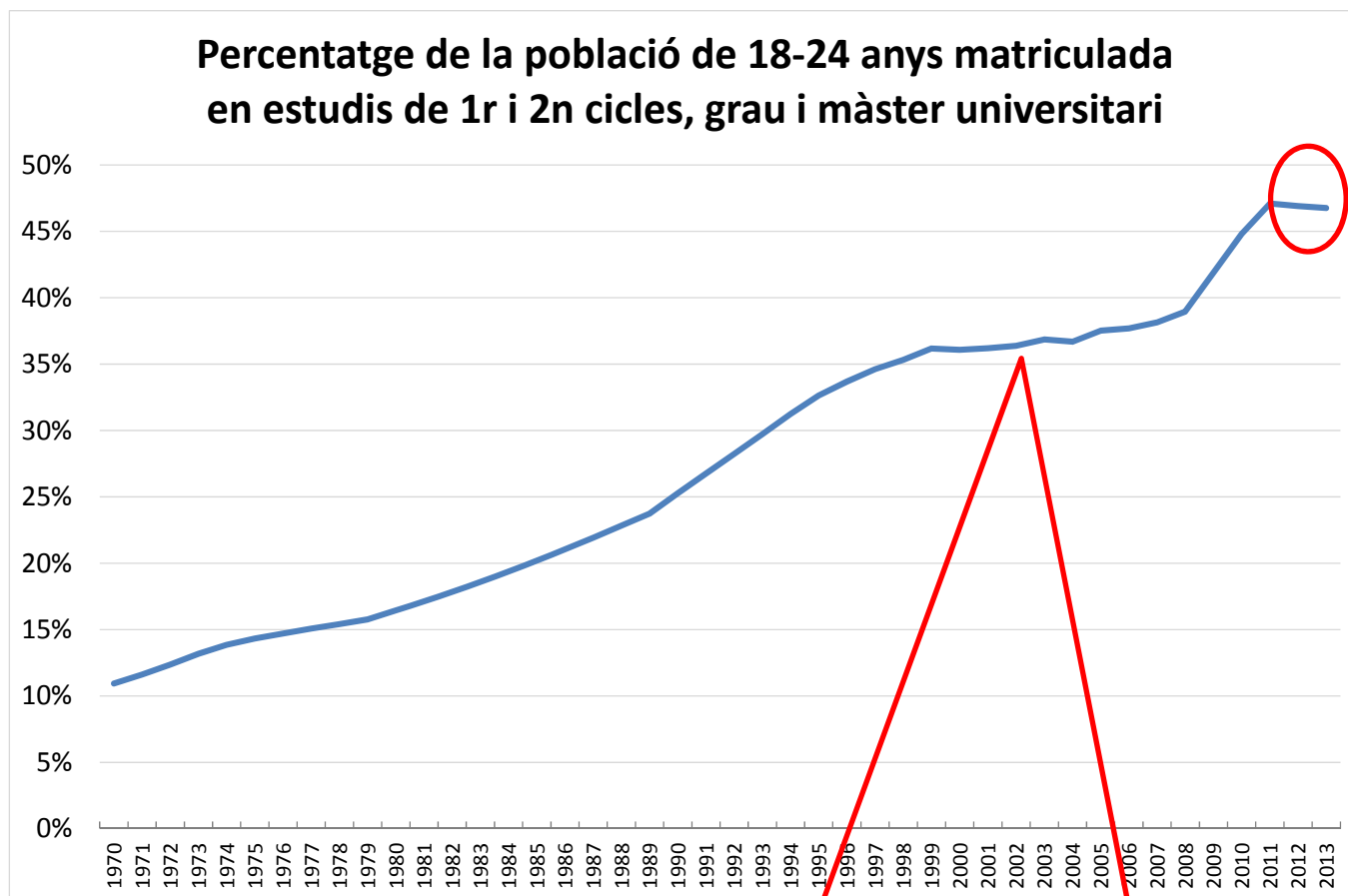


- L'any **2011**, les aportacions d'estudiants i famílies a Catalunya representaven un **16%** de les despeses totals de les universitats públiques.
- *Aleshores ja triplicaven el pes que les matrícules o taxes tenien a la República Txeca, Dinamarca, Bèlgica, França, Alemanya, Àustria o Suècia.*

Quant paga l'estudiant a l'OCDE?

- Des de 2012 les aportacions de les famílies a Catalunya **han augmentat ràpidament fins al 25-26% de la despesa total**,
- *...tot apropant-se als nivells dels EEUU o Austràlia.*

Conseqüències: és la caiguda en l'accés a la universitat un efecte d'encarir-lo?



- A partir de l'any 2011-2012 s'observa, per primera vegada des de 1970, una disminució en la proporció d'estudiants universitaris en el grup d'edat de 18 a 24 anys.
- Podria ser un efecte de l'augment de matrícules i taxes?

- Només durant els anys del darrer *boom* immobiliari el ritme de creixement d'aquesta proporció s'havia alentit, però no aturat.

Conclusions

- El *Reial Decret-Llei 14/2012* ha suposat un canvi profund en el model de finançament universitari:
 - Ha aturat i començat a revertir la tendència d'augment de la despesa pública en el sistema universitari català i espanyol experimentada fins el curs 2008-2009.
 - Ha traspassat als i les estudiants, i les seves famílies, una part creixent del cost de les universitats públiques.
 - Ha coincidit en el temps amb la reversió de la tendència d'increment de la proporció de joves del nostre país que accedeixen als estudis universitaris, experimentada fins el curs 2008-2009.
- *És aquesta la millor estratègia per donar pas a un nou model econòmic més basat en el coneixement i amb més valor afegit?*