

El professorat universitari a Catalunya

**Evolució recent de les
plantilles PDI a les universitats
públiques catalanes**

Maig de 2016

El professorat universitari a Catalunya

**Evolució recent de les
plantilles PDI a les universitats
públiques catalanes**

Maig de 2016

Autoria: Oriol Arcas, Jordi Mir, Vera Sacristán i Paula Veciana

Col·laboracions: Albert Corominas i Alfonso Herranz

Edició: Oriol Arcas

**EL PROFESSORAT
UNIVERSITARI A
CATALUNYA**

Evolució recent de
les plantilles PDI a les
universitats públiques
catalanes



Taula de continguts

| | |
|--|----|
| Resum executiu | 4 |
| Introducció | 6 |
| Les categories de Personal Docent i Investigador de les universitats públiques | 6 |
| El professorat de les universitats privades | 12 |
| Composició per gènere | 12 |
| Evolució de les plantilles | 15 |
| Canvi de tendència en el nombre total d'efectius | 15 |
| Increment del personal contractat i disminució del funcionari | 16 |
| Augment de la proporció de PDI amb contracte temporal | 19 |
| Augment de la proporció de PDI amb contracte a temps parcial | 20 |
| Evolució a la baixa de les retribucions | 21 |
| Disminució del professorat jove i envelliment de la plantilla | 26 |
| Evolució de la proporció estudiants/PDI | 27 |
| La precarització evoluciona cap a la irregularitat? | 29 |
| Irregularitats en els nombres? | 29 |
| La interinitat com a solució | 30 |
| Tornen els “falsos associats”? | 31 |
| “Falsos visitants”? | 34 |
| “Falsos emèrits”? | 37 |
| Es redueix la incorporació de personal pre i post doctoral | 39 |
| Evolució a la baixa dels contractes predoctorals | 39 |
| Condicions dels contractes predoctorals | 41 |
| A mode de conclusió sobre els contractes predoctorals | 43 |
| Més baixos que alts en els contractes postdoctorals | 43 |
| Es retrauen els contractes de professorat lector | 45 |

**EL PROFESSORAT
UNIVERSITARI A
CATALUNYA**

Evolució recent de
les plantilles PDI a les
universitats públiques
catalanes

Resum executiu

Aquest informe estudia les plantilles del personal docent i investigador (PDI) de les universitats públiques catalanes entre els cursos 2004/05 i 2014/15 i n'analitza les tendències principals. Les universitats privades no han estat incorporades a l'estudi perquè el seu professorat té unes característiques molt diferents.

Les conclusions principals de l'estudi són les següents:

- **Nombre d'efectius.** Es constata un canvi de tendència acusat en el nombre d'efectius, que havien mantingut un creixement sostingut fins el curs 2010/11. En termes de persones equivalents a temps complet, les xifres cauen en picat l'any 2010: un 19%. En total, els darrers 5 cursos els efectius docents i investigadors han caigut un 23%.
- **Tipus de vinculació.** El gruix de les plantilles ja no està constituït per professorat funcionari, el qual passa de ser el 52% del total de PDI a ser-ne el 37% al llarg del període estudiat (2004/05 a 2014/15).
- **Temporalitat.** Ha augmentat la temporalitat dels contractes. El curs 2004-05, el 54% de la plantilla era estable, xifra que va caure fins al 46% del curs 2010/11, per remuntar a continuació a causa de les retallades en professorat associat primer i en personal ajudant i professorat lector després. El curs 2014-15 es trobava en el 49%. En el conjunt del període, ha caigut més de 5 punts. En aquest sentit, actualment les universitats catalanes superen amb escreix el percentatge màxim permès de PDI temporal, que és el 40% del total de PDI.
- **Dedicació.** La proporció de contractes a temps parcial presenta una tendència constant a l'alça, sols interrompuda per una regularització l'any 2006 i les retallades del 2011. Tot i això, entre els cursos 2004/05 i 2014/15 el total de contractes a temps parcial ha passat de ser el 35% del total d'efectius a ser-ne el 47%. La Sindicatura de Comptes de Catalunya ha advertit reiteradament la utilització irregular de la figura del professor associat per part de les universitats.
- **Retribucions.** En termes reals, l'evolució de les retribucions ha anat a la baixa des de fa 25 anys, i es troben avui a nivells dels anys 80 del segle passat. Concretament, en el conjunt d'Espanya els catedràtics d'universitat han cobrat el 2015, en mitjana, un 83% d'allò que, en introduir-se el sistema retributiu actual l'any 1991, va ser considerat ajustat assignar-los. En els casos dels professor titulars d'universitat i els titulars d'escoles universitàries, els percentatges són 81% i 80% respectivament. A Catalunya, a diferència de la resta d'Espanya, aquests percentatges han estat 77,5%, 73% i 76% els anys 2013 i 2014.

**EL PROFESSORAT
UNIVERSITARI A
CATALUNYA**

Evolució recent de
les plantilles PDI a les
universitats públiques
catalanes

RESUM EXECUTIU

- **Renovació pre-doctoral.** Mentre els contractes d'ajudant pràcticament han desaparegut, la resta de contractes pre-doctorals ha patit fortíssimes retallades durant el període d'estudi, fins al punt que algun any no s'han convocat o les convocatòries han estat pràcticament simbòliques. Actualment semblarien estabilitzades a l'entorn del 80% del que eren en el moment que van començar a ser retallades. Es constata, a més, un cert desplaçament de les proporcions entre les diverses tipologies cap a les de més baixa retribució i durada. En canvi, les seves condicions de vinculació a les universitats han millorat en passar de beques a contractes.
- **Renovació post-doctoral.** Forta reducció de la contractació de joves investigadors per la via de convocatòries estatals o autonòmiques, que ha caigut un 36% en els darrers anys. Així mateix, s'ha estroncat el creixement del professorat lector, que el curs 2009/10 va arribar a 720 efectius i el 2014/15 ja sols comptava amb 417, amb una davallada del 42%.
- **Edat.** Com a conseqüència de tot l'anterior, es constata una progressiva disminució de la presència de personal docent i investigador jove, i un progressiu envelliment de la plantilla. El percentatge de PDI que té menys de 40 anys s'ha reduït 8 punts: del 30% al 22%. El percentatge que en té 50 o més ha augmentat 10 punts: del 36% al 46%.
- **Estudiants per professor.** La ràtio estudiants ETC / professors ETC es va reduir significativament entre el curs 2004/05 i el 2008/09, passant de 10,49 a 8,98. L'augment posterior ha suposat revertir completament el procés, i el curs 2012/13 la ràtio era 10,88 i superava la de l'inici del període.
- **Ús inadequat de determinades figures.** La Sindicatura de Comptes ha advertit sovint de l'ús inadequat de les figures de professorat associat i visitant per part d'algunes universitats. El Tribunal de Cuentas va fer el mateix pel que fa a la figura de professorat emèrit. Considerem probable que ambdós organismes cridin l'atenció sobre les altes xifres de professorat interí, si no s'hi posa remei de manera urgent.

**EL PROFESSORAT
UNIVERSITARI A
CATALUNYA**

Evolució recent de
les plantilles PDI a les
universitats públiques
catalanes

1

Introducció

Aquest estudi descriu les plantilles del personal docent i investigador (PDI) de les universitats públiques catalanes entre els cursos 2004/05 i 2014/15 i n'analitza les tendències principals.

1.1 LES CATEGORIES DE PERSONAL DOCENT I INVESTIGADOR DE LES UNIVERSITATS PÚBLIQUES

De qui depèn que existeixin unes determinades categories i qui defineix les seves característiques?

Al conjunt del Regne d'Espanya, la Ley de Reforma Universitària (LRU) de 1983, la Ley Orgánica de Universidades (LOU) de l'any 2001 i la Ley de Modificación de la Ley Orgánica de Universidades (LOMLOU) de l'any 2007 regulen les característiques del personal docent i investigador (PDI) de les universitats públiques. Les categories de PDI, els seus requisits i forma d'accés, les seves tasques i els seus drets i deures es troben establerts de forma general en la llei, la qual és desenvolupada per diversos decrets. Des de l'entrada en vigor de la LOU, és a dir, en els darrers 14 anys, s'han aprovat i publicat 17 decrets, lleis i decrets- llei d'abast estatal que han modificat algun aspecte de la normativa que afecta el PDI de les universitats, noves disposicions que han conviscut i conviuen amb decrets vigents des de 1989.

El desenvolupament normatiu sobre les categories de PDI funcionari està en mans de l'Estat en la seva quasi totalitat, mentre que les comunitats autònomes tenen un ampli poder de decisió sobre el desenvolupament normatiu de les figures no funcionaries que estableix la llei. Així doncs, la Llei d'Universitats de Catalunya (LUC) de 2003 desenvolupa aquestes figures a Catalunya (on, per això, prenen noms diferents), conjuntament amb decrets posteriors i el conveni col·lectiu corresponent.

En conseqüència, no resulta fàcil endinsar-se en aquest tema. Aquesta introducció pretén sintetitzar els elements més importants de les característiques del PDI universitari amb l'objectiu de facilitar la lectura de l'informe que presentem.

Quines categories existeixen?

L'estructura de categories del personal docent i investigador de les universitats públiques es resumeix als dos diagrames següents.

El primer diagrama (Gràfic 1) inclou les categories de PDI permanent. En tots els casos es tracta de professorat, és a dir de PDI que té la docència entre les seves tasques. Les categories que apareixen puntejades han estat declarades a extingir.

**EL PROFESSORAT
UNIVERSITARI A
CATALUNYA**

Evolució recent de
les plantilles PDI a les
universitats públiques
catalanes

1

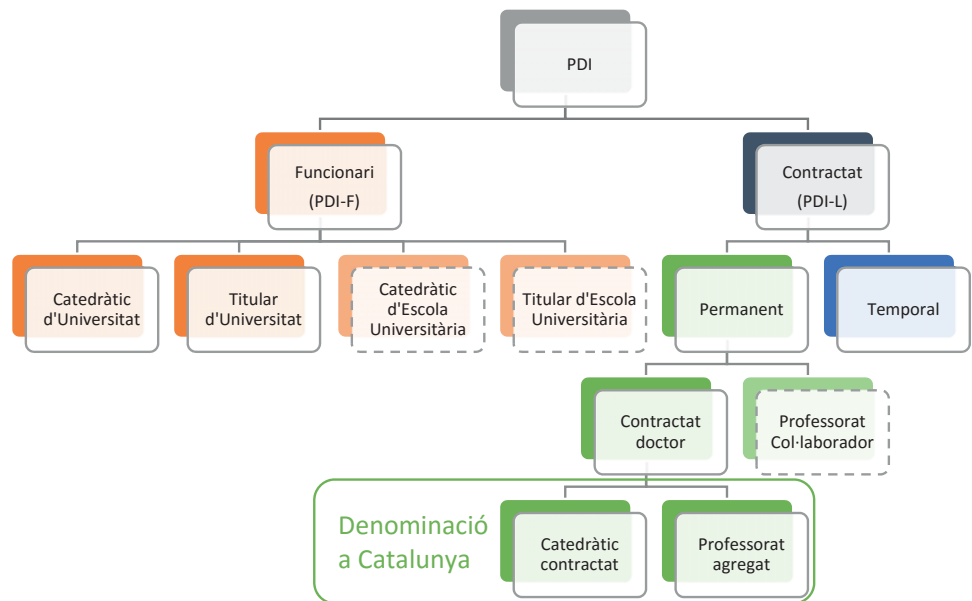
INTRODUCCIÓ

1.1

**LES CATEGORIES DE
PERSONAL DOCENT
I INVESTIGADOR DE
LES UNIVERSITATS
PÚBLIQUES**

Dins el grup del professorat funcionari (PDI-F), la categoria de catedràtic d'universitat (CU) té els requisits més exigents quant als mèrits per a l'accés, i també les retribucions més altes, però no té assignades funcions diferents de les del professorat titular d'universitat (TU), excepte la capacitat de ser rector de la universitat. La categoria de TU és la més habitual entre el professorat funcionari. Mentre no s'extingeixi completament, la categoria de Catedràtic d'Escola Universitària (CEU) està equiparada a tots els efectes a la de TU. La de Titular d'Escola Universitària (TEU), també en extinció, té requisits d'accés, funcions i retribucions inferiors a la de TU, i en particular és l'única categoria funcional per a la qual no es requereix la titulació de doctor.

Gràfic 1



Font: elaboració pròpia a partir de la LOU (<https://www.boe.es/buscar/act.php?id=BOE-A-2001-24515>) i la LUC (http://dogc.gencat.cat/ca/pdogc_canals_interns/pdogc_resultats_fitxa/?action=fitxa&mode=single&documentId=310153).

Quant al personal docent i investigador contractat (PDI-L), a Catalunya existien dues modalitats diferents de la figura de contractat doctor vigent al conjunt d'Espanya, anomenades catedràtic contractat i agregat, les quals estan aquí considerades comparables en molts aspectes a CU i TU respectivament. A la major part de comunitats autònomes, en canvi, la del professorat contractat doctor es considera una categoria prèvia a la de TU. En tot cas, aquesta categoria és permanent (amb contractes indefinits).

Finalment, la categoria de professorat col·laborador ve a ser comparable a la de TEU, però en versió contractual. Tot i que en general el contracte del professorat col·laborador és indefinit, també ha estat permès que fos temporal.

EL PROFESSORAT UNIVERSITARI A CATALUNYA

Evolució recent de
les plantilles PDI a les
universitats públiques
catalanes

1

INTRODUCCIÓ

1.1

LES CATEGORIES DE PERSONAL DOCENT I INVESTIGADOR DE LES UNIVERSITATS PÚBLIQUES

El segon diagrama (Gràfic 2) mostra l'estructura de categories de PDI no permanent.

Hi destaca a un extrem la categoria de professorat ajudant doctor (a Catalunya denominat professorat lector). Per les seves característiques de requisits (doctorat i acreditació) i funcions (docència i recerca) es pot interpretar, tot i que literalment la llei no ho fa, com una figura de professorat en fase d'accés a una posició permanent (de TU o de prof. contractat doctor). Més endavant es descriuen, però, les dificultats d'aquesta promoció.

En l'altre extrem, la categoria de professorat associat es preveu per a cobrir les necessitats de la universitat de comptar amb professorat que aportï la seva experiència en l'exercici de les professions per a les quals prepara. Per això aquesta categoria és estrictament docent i només es pot exercir a temps parcial alhora que s'exerceix la professió.

La resta de les figures temporals està majoritàriament constituïda per categories de personal investigador (doctor) i de personal investigador en formació (no doctor, es tracta de figures concebudes per a la realització del doctorat). Tant en un grup com en l'altre existeix una nombrosa família de condicions i característiques diverses. En el cas del personal investigador, són el resultat de convocatòries específiques europees (el personal investigador contractat a través del programa europeu Marie Curie n'és tan sols un exemple), espanyoles (el programa Ramon y Cajal és probablement el més conegut) o autonòmiques (a Catalunya, el programa Beatriu de Pinós, per exemple). En el cas del personal investigador en formació, la major part depenen de les convocatòries estatals "Ayudas para la formación del profesorado universitario" (FPU) i "Ayudas para contratos predoctorales para la formación de doctores" (col·loquialment FPI) i la autonòmica "Ajuts per a la contractació de personal investigador novell" (FI). Finalment, algunes universitats catalanes tenen les seves pròpies convocatòries d'ajuts predoctorals o post-doc. Per últim, hi ha la figura d'ajudant, prevista per les lleis d'universitats estatal i autonòmica.

Finalment, la categoria de professorat visitant està prevista per a la contractació temporal de professorat d'altres universitats.

Excepte en el cas del professorat associat, tot contracte temporal té una durada màxima establerta per llei, i no és renovable. Depenent de les categories, aquesta durada màxima pot ser d'entre 3 i 5 anys.

Cal tenir present, a més, que totes les figures permanents poden ser ocupades interinament, la qual cosa afegeix més varietat de situacions en què es pot trobar el PDI universitari.

**EL PROFESSORAT
UNIVERSITARI A
CATALUNYA**

Evolució recent de
les plantilles PDI a les
universitats públiques
catalanes

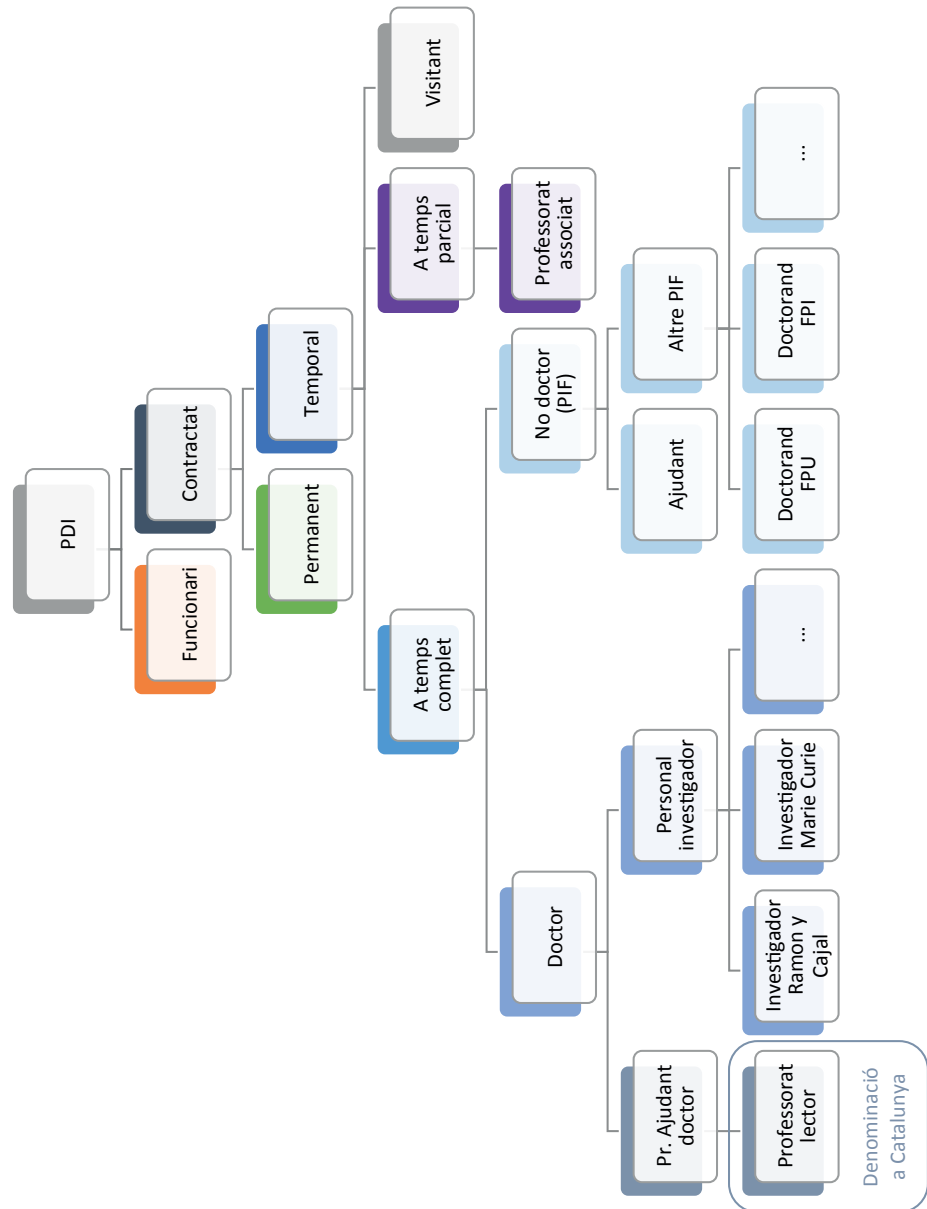
1

INTRODUCCIÓ

1.1

**LES CATEGORIES DE
PERSONAL DOCENT
I INVESTIGADOR DE
LES UNIVERSITATS
PÚBLIQUES**

Gràfic 2



Font: elaboració pròpia a partir de la LOU (<https://www.boe.es/buscar/act.php?id=BOE-A-2001-24515>) i la LUC (http://dogc.gencat.cat/ca/pdogc_canals_interns/pdogc_resultats_fitxa/?action=fitxa&mode=single&documentId=310153).

**EL PROFESSORAT
UNIVERSITARI A
CATALUNYA**

Evolució recent de
les plantilles PDI a les
universitats públiques
catalanes

1**INTRODUCCIÓ****1.1****LES CATEGORIES DE
PERSONAL DOCENT
I INVESTIGADOR DE
LES UNIVERSITATS
PÚBLIQUES****Com s'hi accedeix?**

A totes les categories de PDI de les universitats públiques s'hi accedeix per concurs públic, excepte a les de professorat visitant, que són les úniques on està permesa la contractació directa. Els concursos són competència de cada universitat, excepte els que corresponen a categories de personal investigador i personal investigador en formació que convoquen la UE, l'estat o el govern autonòmic.

Els requisits principals per presentar-se als concursos són la titulació i l'acreditació. Tal com hem indicat en els dos diagrames anteriors, algunes categories requereixen el doctorat i d'altres no. L'acreditació dels mèrits és imprescindible per a poder ser admès com a candidat en un concurs de qualsevol categoria permanent (funcionarial o contractual) i també per a la categoria temporal d'ajudant doctor (lector). L'acreditació sempre és externa a les universitats, i està en mans d'agències d'acreditació (estatal i autonòmica) que depenen dels governs. En tot cas, també les categories que no estan sotmeses a acreditació externa prèvia requereixen la superació d'una avaluació en règim competitiu i en concurs públic.

Quina és la trajectòria laboral que preveu la llei?

La llei no preveu una trajectòria professional per al PDI. Al menys no de forma explícita. Tant és així que tots els concursos són oberts i en l'àmbit del personal docent i investigador de les universitats públiques no existeix cap mena de mecanisme de promoció interna com existeix a la resta de la funció pública (excepte els dos dirigits a l'extinció de les categories de TEU i de prof. col·laborador, en virtut dels quals, prèvia acreditació, passen a TU i agregat, respectivament).

A la pràctica, però, els requisits de titulació, d'acreditació i de mèrits a tenir en compte en els concursos han anat configurant una carrera professional, la versió més curta de la qual actualment es sintetitza en el Gràfic 3, que il·lustra els passos necessaris per assolir una primera posició permanent, sigui aquesta contractual o funcionarial. A partir d'aquesta primera posició permanent, la possibilitat de millorar les condicions també està subjecta a concursos públics oberts amb requisit d'acreditació prèvia, tal com hem indicat més amunt.

**EL PROFESSORAT
UNIVERSITARI A
CATALUNYA**

Evolució recent de
les plantilles PDI a les
universitats públiques
catalanes

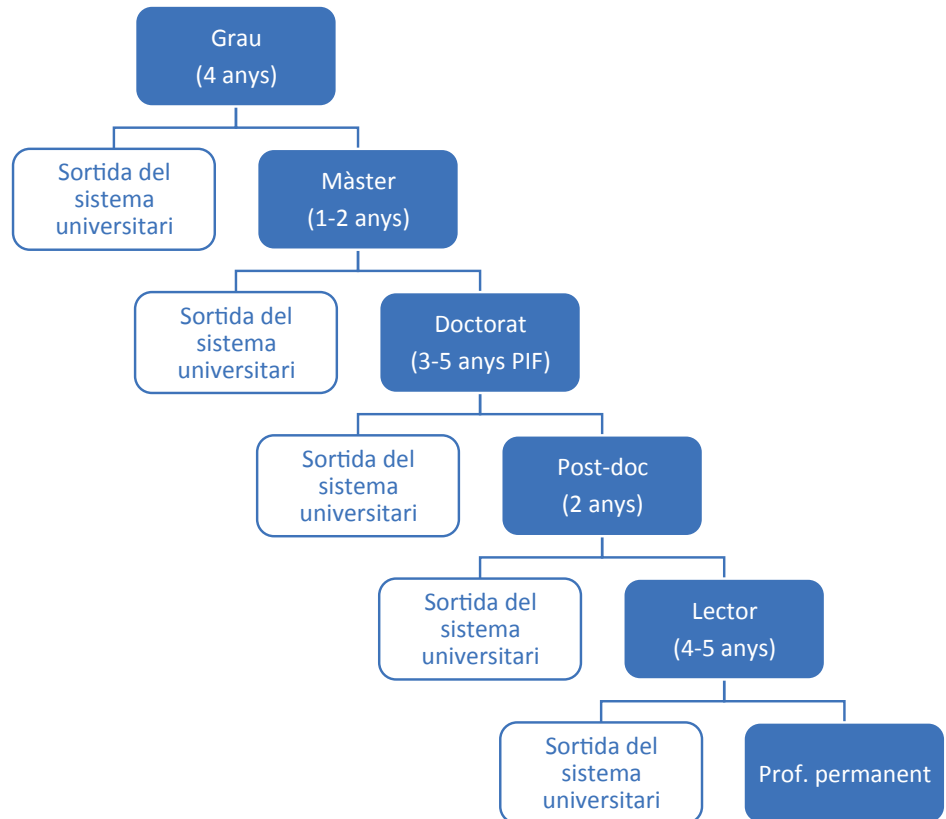
1

INTRODUCCIÓ

1.1

**LES CATEGORIES DE
PERSONAL DOCENT
I INVESTIGADOR DE
LES UNIVERSITATS
PÚBLIQUES**

Gràfic 3



Font: elaboració pròpia a partir de la LOU (<https://www.boe.es/buscar/act.php?id=BOE-A-2001-24515>) i la LUC (http://dogc.gencat.cat/ca/pdogc_canals_interns/pdogc_resultats_fitxa/?action=fitxa&mode=single&documentId=310153).

Així doncs, es tracta d'una progressió molt llarga que requereix moltes etapes intermèdies abans d'arribar a una primera categoria de professor, que no es pot materialment assolir abans dels 30-35 anys d'edat. Aquesta progressió està plena d'obstacles, i ho estava fins i tot quan el nombre de posicions de cada tipus que el sistema universitari ofería no havia patit les retallades dels darrers anys, ja que cadascun dels passos que mostra el diagrama a partir de l'acabament del màster depèn d'una selecció en règim competitiu de les persones candidates, sempre en funció del nombre de contractes o places que les universitats puguin oferir en cada moment. No depèn, doncs, només dels mèrits demostrats per la persona. Per això es produeix un gran nombre de sortides del sistema cap a universitats i centres de recerca d'altres països, així com cap a d'altres ocupacions.

**EL PROFESSORAT
UNIVERSITARI A
CATALUNYA**

Evolució recent de
les plantilles PDI a les
universitats públiques
catalanes

1

INTRODUCCIÓ

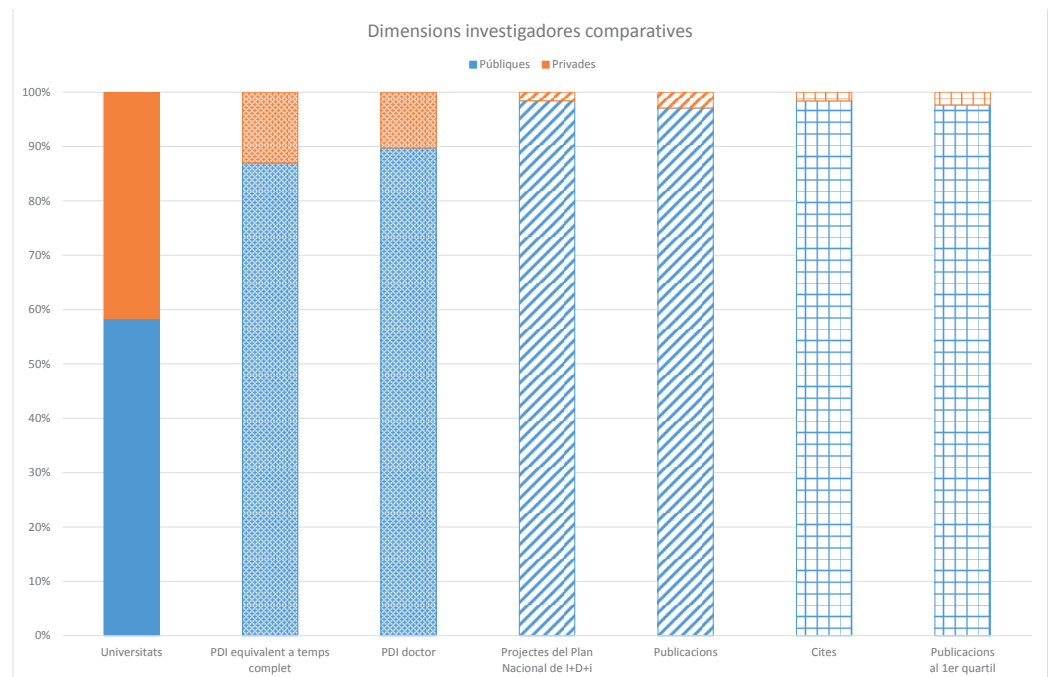
1.2

**EL PROFESSORAT DE
LES UNIVERSITATS
PRIVADES**

1.2 EL PROFESSORAT DE LES UNIVERSITATS PRIVADES

Aquest estudi sobre les plantilles de personal docent i investigador es limita a analitzar-ne la situació a les universitats públiques. No s'hi inclouen ni les universitats privades ni els centres adscrits a les universitats públiques. El motiu rau en el fet que el professorat de les universitats privades i dels centres adscrits a les públiques és difícilment comparable amb el de les universitats públiques, donat que difereix en molts aspectes normatius substancials: requisits i forma d'accés, categories i formes de vinculació, percentatges per titulació, entre d'altres. En aquest sentit el sistema públic és molt més exigent quant al nivell de qualitat requerit a les seves plantilles de PDI. Valgui el Gràfic 4 per apreciar de manera visual algunes de les diferències qualitatives.

Gràfic 4



Font: elaboració pròpia a partir Ministerio de Educación, Cultura y Deporte, Estadísticas Universitarias (<http://www.mecd.gob.es/educacion-mecd/areas-educacion/universidades/estadisticas-informes/estadisticas.html>) i de la base de dades iune (<http://www.iune.es>).

1.3 COMPOSICIÓ PER GÈNERE

En el període 2004/05 a 2014/15, ha augmentat la presència de dones entre el PDI de les universitats públiques catalanes (vegeu el Gràfic 5). Han passat de ser un 35% del PDI a ser un 41%.

**EL PROFESSORAT
UNIVERSITARI A
CATALUNYA**

Evolució recent de
les plantilles PDI a les
universitats públiques
catalanes

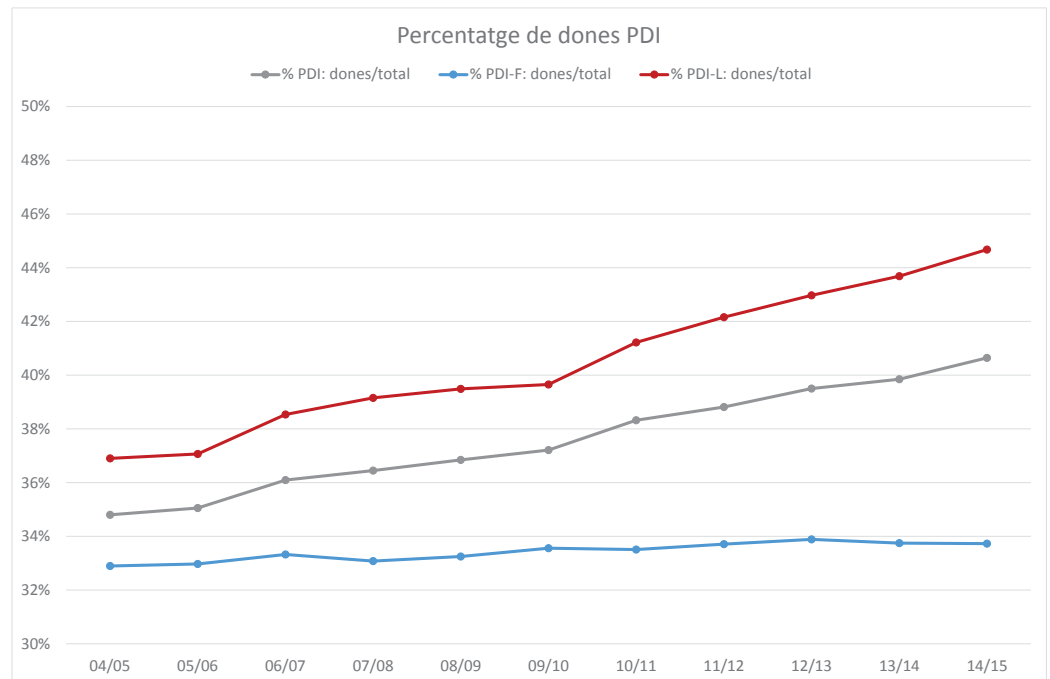
1

INTRODUCCIÓ

1.2

**COMPOSICIÓ PER
GÈNERE**

Gràfic 5



Font: elaboració pròpia a partir de MECD: Estadística de personal de las universidades (EPU), <http://www.mecd.gob.es/educacion-mecd/areas-educacion/universidades/estadisticas-informes/estadisticas/personal-universitario.html>.

Però les condicions en les que s'incorporen les dones no són les millors. L'indicador d'estabilitat de la plantilla que calcula el Ministerio de Educación, Cultura y Deporte també indica que en una plantilla estable en un 47,2% per a Catalunya el curs 2014/15, només el 41,3% de dones ho són, davant del 51,3% d'homes.

A més, el Gràfic 6 mostra que el percentatge de dones és semblant al d'homes quan es tracta de categories temporals (color vermell) o categories permanents en extinció (color blau tramat), i decreix ràpidament a mida que la categoria augmenta.

**EL PROFESSORAT
UNIVERSITARI A
CATALUNYA**

Evolució recent de
les plantilles PDI a les
universitats públiques
catalanes

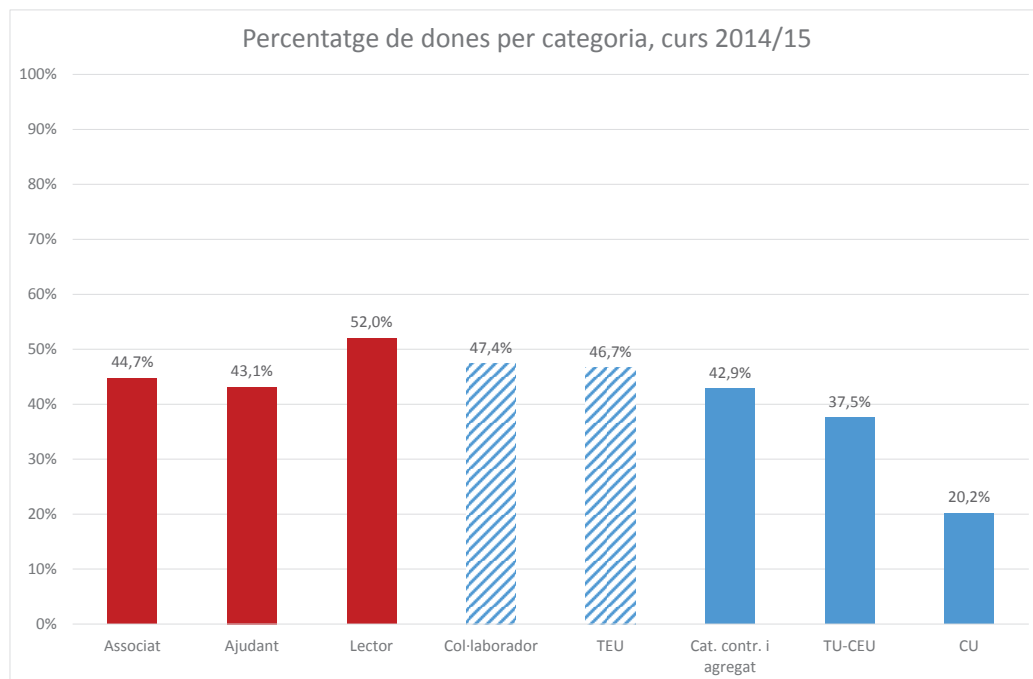
1

INTRODUCCIÓ

1.2

**COMPOSICIÓ PER
GÈNERE**

Gràfic 6



En vermell, les categories temporals, en blau les permanents. Les dues columnes blaves tramades corresponen a categories en extinció.

Font: elaboració pròpia a partir de MECD: Estadística de personal de las universidades (EPU), <http://www.mecd.gob.es/educacion-mecd/areas-educacion/universidades/estadisticas-informes/estadisticas/personal-universitario.html>.

En resum, en la darrera dècada s'ha produït un increment, tot i que modest, de la proporció de dones entre PDI de les universitats públiques, però estem encara lluny de la igualtat en les categories més altes i amb condicions d'estabilitat. La presència d'un percentatge més equilibrat de dones entre el professorat lector hauria de permetre millorar en el futur l'equilibri de gènere en les categories permanents, sempre que s'inverteixi la política restrictiva dels darrers anys.

Evolució de les plantilles

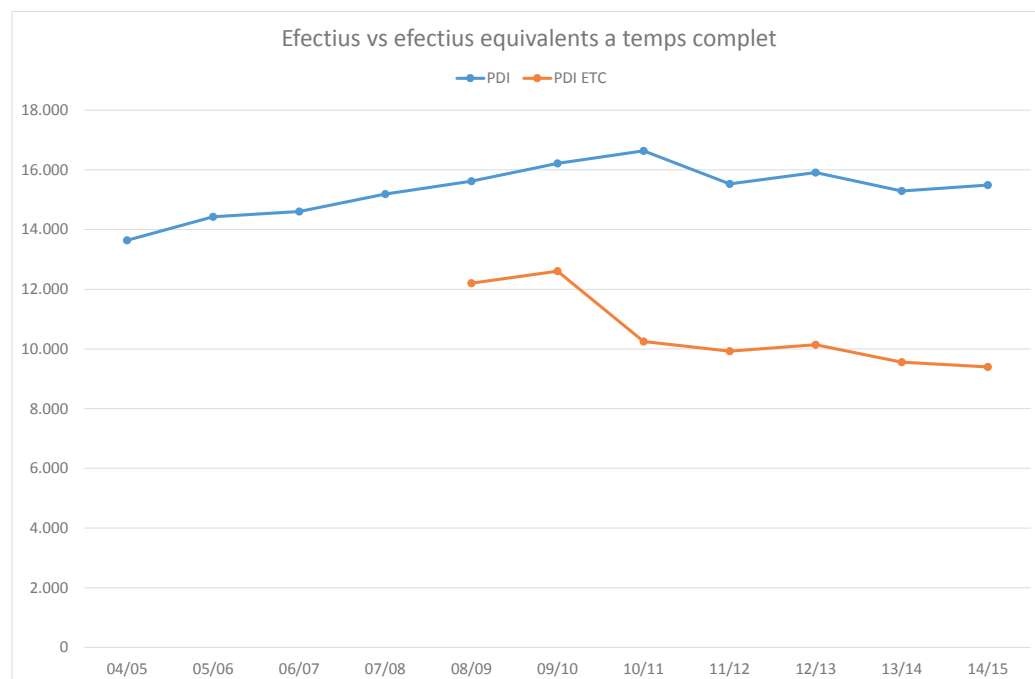
2.1 CANVI DE TENDÈNCIA EN EL NOMBRE TOTAL D'EFECTIUS

El primer element que es constata en analitzar l'evolució de les plantilles de PDI de les universitats públiques catalanes en la darrera dècada és que el curs 2010/11 és el darrer d'un període de creixement constant, tal com indica la línia blava del Gràfic 7, que representa el nombre de persones que formen part de la plantilla de PDI en cada moment.

Ara bé, al Gràfic 7 també s'hi indica, amb color taronja, el nombre de PDI en equivalents a temps complet (ETC). Aquesta és una mesura més acurada de la plantilla disponible ja que redueix el pes de cada efectiu proporcionalment a la seva dedicació i, per tant, indica la dimensió de la plantilla com si tota ella tingués dedicació a temps complet a la universitat. Com es pot observar al gràfic, entre el curs 2009/10 i el 2010/11 cau en picat el nombre de PDI ETC: de 12.602,5 efectius es passa a 10.247, la qual cosa representa una caiguda del 18,7%. Els anys següents, les xifres segueixen tenint a la baixa, i en conjunt representen una caiguda addicional del 8,3%. En total els darrers 5 cursos els efectius docents i investigadors han caigut un 23%.

Per una anàlisi de l'evolució de la ràtio estudiants/PDI, vegeu l'Apartat 2.7.

Gràfic 7



Font: elaboració pròpia a partir de MECD: Estadística de personal de las universidades (EPU), <http://www.mecd.gob.es/educacion-mecd/areas-educacion/universidades/estadisticas-informes/estadisticas/personal-universitario.html>. La sèrie de PDI ETC comença el curs 2008/09 perquè no hi ha dades oficials i públiques anteriors a aquest any. Aquesta mancança s'explica perquè és la llei de 2007 la que per primera vegada introdueix el concepte ETC en la legislació.

**EL PROFESSORAT
UNIVERSITARI A
CATALUNYA**

Evolució recent de
les plantilles PDI a les
universitats públiques
catalanes

2

**EVOLUCIÓ DE LES
PLANTILLES**

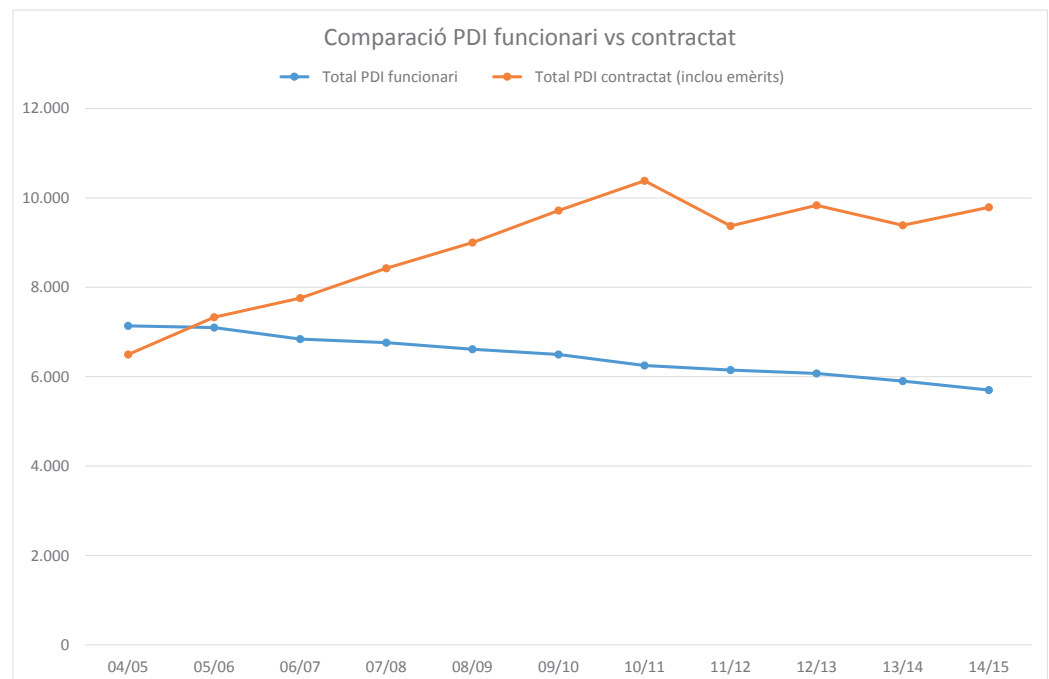
2.2

**INCREMENT
DEL PERSONAL
CONTRACTAT I
DISMINUCIÓ DEL
FUNCIONARI**

**2.2 INCREMENT DEL PERSONAL CONTRACTAT I DISMINUCIÓ DEL
FUNCIONARI**

Entrant una mica més en detall, es constata que el PDI funcionari de les universitats catalanes s'ha anat reduint en els darrers anys: de 7.138 persones el 2004/05 a 5.701 persones el 2014/15: una davallada superior al 20%. Així, també es redueix el pes del funcionariat en el total de PDI: passa de ser el 52,3% del PDI a ser-ne el 37,1% en el mateix període (aquesta dada considera el nombre de persones, no els equivalents a temps complet). Tal com es pot observar al Gràfic 8, la reducció del PDI-F ha anat acompanyada d'un augment del PDI contractat fins el curs 2010-11. Aquest augment persistent es va interrompre en el moment de les retallades i des de llavors manté una tendència global d'estabilitat.

Gràfic 8



Font: elaboració pròpia a partir de MECD: Estadística de personal de las universidades (EPU), <http://www.mecd.gob.es/educacion-mecd/areas-educacion/universidades/estadisticas-informes/estadisticas/personal-universitario.html>.

Per categories de personal funcionari (il·lustrades al Gràfic 9), la que s'ha reduït més ha estat "TEU i altres funcionaris", perquè es tracta de categories en extinció. El gruix de la reconversió de TEU a TU es manifesta entre el cursos 2007-08 i 2008-09 amb un descens notable del nombre d'efectius TEU i un increment del de TU (l'únic any en què la categoria TU creix). Al llarg del període estudiat, totes dues categories han patit una reducció notable. No així la categoria CU, que s'ha mantingut molt més estable. Tot això és conseqüència del fet que al llarg d'aquest període la universitat pública catalana

**EL PROFESSORAT
UNIVERSITARI A
CATALUNYA**

Evolució recent de
les plantilles PDI a les
universitats públiques
catalanes

2

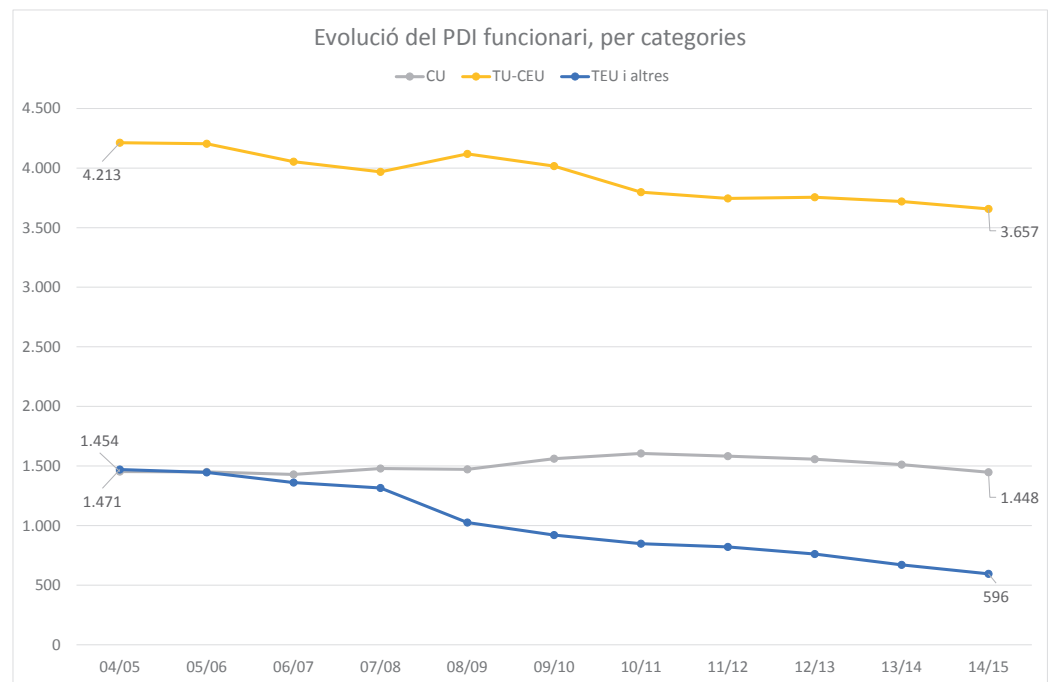
**EVOLUCIÓ DE LES
PLANTILLES**

2.2

**INCREMENT
DEL PERSONAL
CONTRACTAT I
DISMINUCIÓ DEL
FUNCIONARI**

no ha cobert les vacants de professorat funcionari, produïdes principalment per jubilació.

Gràfic 9



Font: elaboració pròpia a partir de MECD: Estadística de personal de las universidades (EPU), <http://www.mecd.gob.es/educacion-mecd/areas-educacion/universidades/estadisticas-informes/estadisticas/personal-universitario.html>. La sèrie "TEU i altres" inclou categories de professorat contemplades a la LRU o a legislacions anteriors i altres casos especials com ara comissions de servei. Aquest casos engloben un nombre de persones comparativament molt petit.

L'evolució del nombre de PDI contractat mostra un augment continuat fins el curs 2010/11. El 2011/12 és el curs en què es materialitzen més clarament les retallades a les universitats públiques catalanes (Vegeu Observatori del Sistema Universitari, El finançament de les universitats públiques a Catalunya, 1996-2014. <http://www.observatoriuniversitari.org/blog/2015/01/29/el-financament-de-les-universitats-publicues-a-catalunya-1996-2014/>). Es produeix una brusca davallada de la despesa universitària que repercuteix en una contractació més baixa, que posteriorment es recupera parcialment. Tanmateix, el curs 2014/15 les xifres segueixen sent inferiors a les del curs 2009/10. En conjunt, en el període 2004/05 a 2014/15 el nombre de persones contractades ha passat de 6.498 a 9.646, la qual cosa representa un increment del 48,4%.

Però l'evolució de totes les figures contractuals no és la mateixa, tal com il·lustra el Gràfic 10.

**EL PROFESSORAT
UNIVERSITARI A
CATALUNYA**

Evolució recent de
les plantilles PDI a les
universitats públiques
catalanes

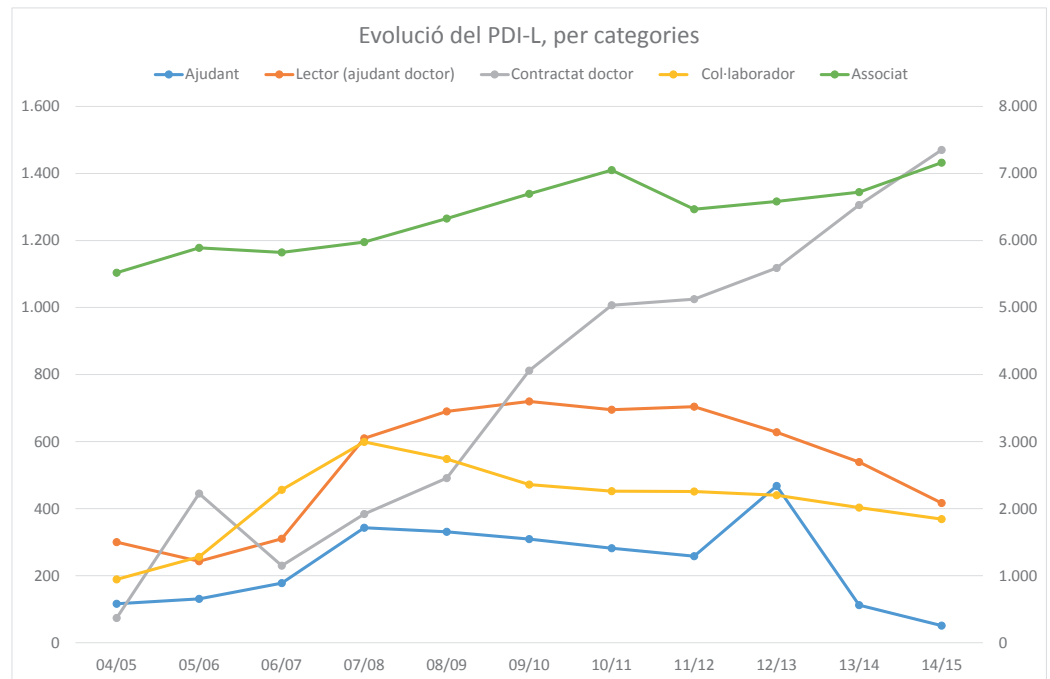
2

**EVOLUCIÓ DE LES
PLANTILLES**

2.2

**INCREMENT
DEL PERSONAL
CONTRACTAT I
DISMINUCIÓ DEL
FUNCIONARI**

Gràfic 10



Font: elaboració pròpia a partir de MECD: Estadística de personal de las universidades (EPU), <http://www.mecd.gob.es/educacion-mecd/areas-educacion/universidades/estadisticas-informes/estadisticas/personal-universitario.html>.

Nota a la categoria "Associat" hi hem inclòs tot el professorat associat i el professorat associat de ciències de la salut, inclòs el professorat associat en règim de contractes administratius anterior a la LOU. Els nombres corresponents a aquesta categoria corresponen a l'escala de la dreta, tota la resta corresponen a la de l'esquerra.

Des del punt de vista de la millora de les plantilles, hi ha el creixement del professorat contractat doctor, és a dir, agregat i catedràtic contractat, perquè es tracta de categories altament qualificades. La davallada del professorat col·laborador és el resultat de la seva promoció a agregat, i la progressiva desaparició d'aquesta figura en extinció.

Pot considerar-se un empitjorament de les plantilles el canvi de tendència quant al professorat lector i el personal ajudant. Aquestes dues figures temporals corresponen als inicis de la carrera acadèmica per a persones amb títol de doctor (prof. lector) o que estan elaborant la seva tesi doctoral (ajudant). Des d'aquest punt de vista, la davallada dels darrers anys indica una disminució de l'entrada de PDI jove a les nostres universitats i una hipoteca de cara al futur de les plantilles. El Capítol 4 d'aquest informe es dedica a analitzar aquest fenomen amb més detall.

Una altra constatació que ha de fer reflexionar és el fet que una part molt gran del PDI contractat és professorat associat, que el curs 2014/15 representa el 74,2% del PDI contractat. Donat que els contractes del professorat associat són a temps parcial, convé tenir present també el seu pes dins el col·lectiu de PDI en termes de persones equivalents a temps complet (ETC).

**EL PROFESSORAT
UNIVERSITARI A
CATALUNYA**

Evolució recent de
les plantilles PDI a les
universitats públiques
catalanes

2

**EVOLUCIÓ DE LES
PLANTILLES**

2.2

**INCREMENT
DEL PERSONAL
CONTRACTAT I
DISMINUCIÓ DEL
FUNCIONARI**

El curs 2014/15, en equivalents a temps complet el professorat associat representa el 34% del PDI contractat.

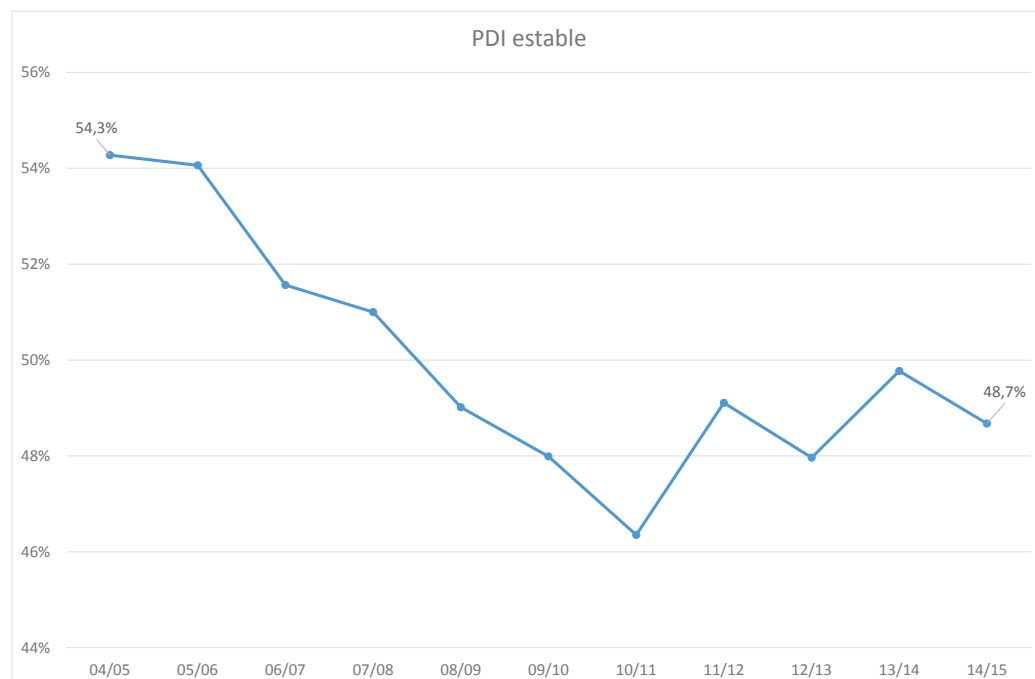
El Gràfic 10 mostra que al llarg de la dècada l'ús d'aquesta figura a temps parcial ha crescut quasi un 30%: de 5.518 persones el curs 2004/05 a 7.161 el 2014/15. Així mateix, a causa de la temporalitat dels seus contractes, aquest personal va patir les retallades de l'any 2011 més que cap altra categoria de la plantilla, però el curs 2014-15 la xifra de professorat associat ja torna a superar el màxim assolit abans de la reducció d'efectius.

A l'Apartat 3.1 d'aquest informe s'analitzen amb més detall els aspectes inquietants d'aquestes xifres de professorat associat.

2.3 AUGMENT DE LA PROPORCIÓ DE PDI AMB CONTRACTE TEMPORAL

L'evolució de la temporalitat a les plantilles de PDI ha anat globalment a l'alça. El curs 2004-05, el 54,3% de la plantilla era estable, mentre que el 2014-15 aquest percentatge havia caigut 5,6 punts i es trobava en el 48,7%. Vegeu el Gràfic 11. Aquesta tendència sostinguda a la baixa es va interrompre el curs 2011-12, a causa de les retallades en professorat associat primer i en personal ajudant i professorat lector després.

Gràfic 11



Font: elaboració pròpia a partir de MECD: Estadística de personal de las universidades (EPU), <http://www.mecd.gob.es/educacion-mecd/areas-educacion/universidades/estadisticas-informes/estadisticas/personal-universitario.html>.

**EL PROFESSORAT
UNIVERSITARI A
CATALUNYA**

Evolució recent de
les plantilles PDI a les
universitats públiques
catalanes

2

**EVOLUCIÓ DE LES
PLANTILLES**

2.4

**AUGMENT DE LA
PROPORCIÓ DE PDI
AMB CONTRACTE A
TEMPS PARCIAL**

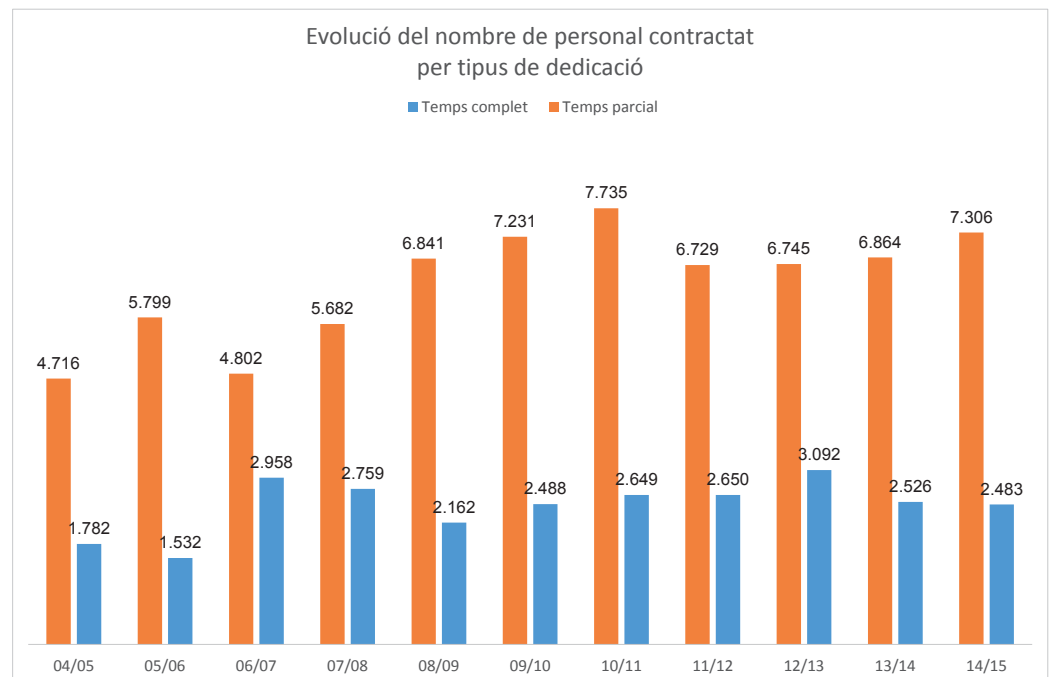
2.4 AUGMENT DE LA PROPORCIÓ DE PDI AMB CONTRACTE A TEMPS PARCIAL

Tres de cada quatre professors contractats tenen un contracte a temps parcial.

En estudiar l'evolució de la dedicació del PDI contractat, s'observa que els curs 2006/07 va disminuir sobtadament el nombre de contractes a temps parcial i va augmentar el de contractes a temps complet, probablement com a conseqüència de la signatura del conveni col·lectiu, que preveia la regularització dels anomenats "falsos associats". Posteriorment, però, va disminuir el nombre de personal contractat a temps complet, mentre augmentava el de temps parcial, fins que el curs 2011/12 les retallades van afectar de manera important el nombre de contractes a temps parcial. Tot això es mostra en el Gràfic 12.

En resum, el curs 2014/15 la proporció de contractes a temps parcial és del 75% del total de contractes, és a dir 13 punts més que en fer la regularització el curs 2006/07, quan s'havia baixat al 62% (per a més detalls sobre la "regularització" del professorat associat, vegeu l'Apartat 3.1).

Gràfic 12



Font: elaboració pròpia a partir de MECD: Estadística de personal de las universidades (EPU), <http://www.mecd.gob.es/educacion-mecd/areas-educacion/universidades/estadisticas-informes/estadisticas/personal-universitario.html>.

**EL PROFESSORAT
UNIVERSITARI A
CATALUNYA**

Evolució recent de les plantilles PDI a les universitats públiques catalanes

2

**EVOLUCIÓ DE LES
PLANTILLES**

2.4

**AUGMENT DE LA
PROPORCIÓ DE PDI
AMB CONTRACTE A
TEMPS PARCIAL**

Respecte del conjunt de les plantilles, PDI funcionari inclòs, entre els cursos 2004/05 i 2014/15 el PDI contractat a temps parcial ha passat de ser el 35% del total d'efectius a ser-ne el 47%.

2.5 EVOLUCIÓ A LA BAIXA DE LES RETRIBUCIONS

L'anàlisi de les retribucions del Personal Docent i Investigador de les universitats públiques mereixeria un estudi apart, donada la seva complexitat i variabilitat. Aquí ens limitem a donar una idea global de la seva evolució. Per això comencem explicant a grans trets com es determinen.

Les retribucions del PDI funcionari són determinades anualment pels Pressupostos Generals de l'Estat, i les comunitats autònomes sols tenen la competència d'afegir-hi uns determinats complements. Les retribucions del PDI contractat es regulen per convenis col·lectius que poden ser d'universitat i quasi sempre es negocien de forma agrupada per a totes les universitats de cada comunitat autònoma.

Els conceptes retributius pels quals es remunera el PDI són nombrosos. La Taula 1 en presenta una descripció esquemàtica per al cas del PDI funcionari:

Taula 1

| Concepte retributiu | Característiques | Qui el determina |
|---|--|--|
| Sou base | Retribucions per categoria, són iguals per a tot el PDI d'una mateixa categoria. | Imports fixats anualment per a tota Espanya als Pressupostos Generals de l'Estat |
| Complement específic | | |
| Complement de destinació | | |
| Antiguitat (triennis) | Obtenció automàtica | |
| Complement per mèrits docents (quinquennis) | L'obtenció requereix avaluació favorable per part de la universitat | |
| Complement per mèrits de recerca (sexennis) | L'obtenció requereix avaluació favorable per part d'una agència externa estatal | |
| Complement addicional per mèrits docents, de recerca o de gestió (complements autonòmics) | L'obtenció requereix avaluació favorable per part d'una agència externa autonòmica | Conceptes, requisits i imports fixats per cada Comunitat Autònoma |

Font: elaboració pròpia a partir de la LOU (<https://www.boe.es/buscar/act.php?id=BOE-A-2001-24515>) i la LUC (http://dogc.gencat.cat/ca/pdogc_canals_interns/pdogc_resultats_fitxa/?action=fitxa&mode=single&documentId=310153).

El Gràfic 13 permet visualitzar el pes de cadascun d'aquests elements en la retribució total en el cas de Catalunya, en mitjana a cada categoria.

**EL PROFESSORAT
UNIVERSITARI A
CATALUNYA**

Evolució recent de
les plantilles PDI a les
universitats públiques
catalanes

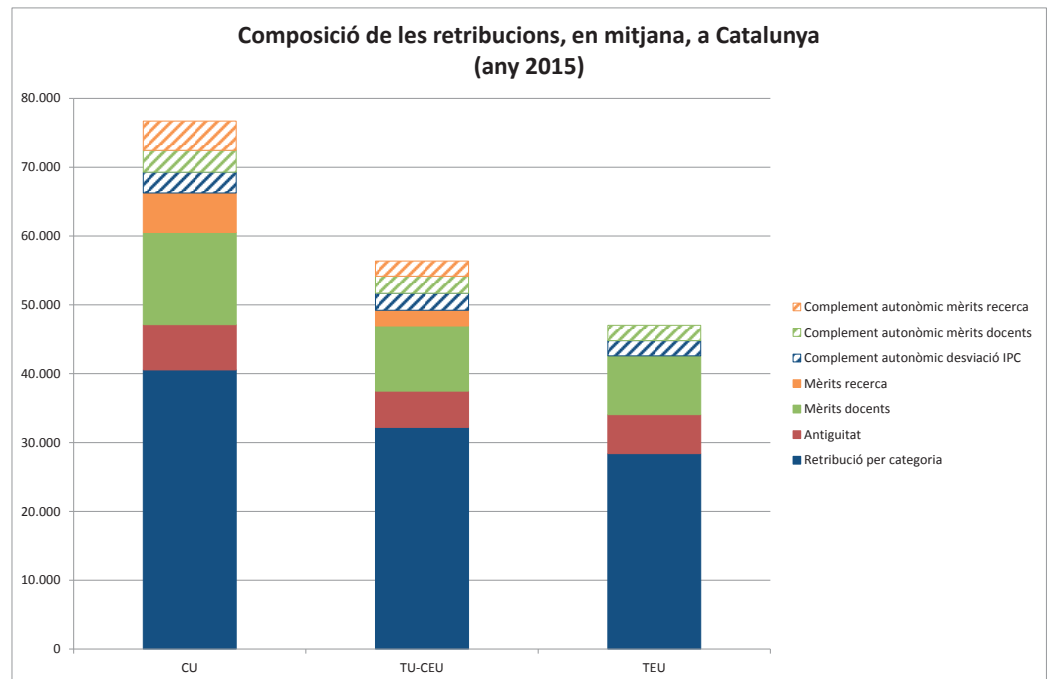
2

**EVOLUCIÓ DE LES
PLANTILLES**

2.5

**EVOLUCIÓ A LA
BAIXA DE LES
RETRIBUCIONS**

Gràfic 13



Font: Elaboració pròpia a partir de dades públiques. Per a les retribucions: taules retributives publicades per la UPC; per al càlcul de les mitjanes de cada categoria: MECD: Estadística de personal de las universidades (EPU) (<http://www.mecd.gob.es/educacion-mecd/areas-educacion/universidades/estadisticas-informes/estadisticas/personal-universitario.html>) i resultats avaluacions AQU (<http://www.aqu.cat/professorat>).

Les retribucions del PDI contractat a Catalunya tenen una estructura similar a la del PDI funcionari. Per donar una idea comparativa entre unes categories i altres, pot valer el Gràfic 14, en el qual es comparen les retribucions bàsiques. Cal tenir en compte, però, que a mida que les plantilles de PDI contractat envelleixin, el pes dels complements per antiguitat i per mèrits farà que augmenti la diferència entre les retribucions de les categories més altes i les més baixes.

**EL PROFESSORAT
UNIVERSITARI A
CATALUNYA**

Evolució recent de
les plantilles PDI a les
universitats públiques
catalanes

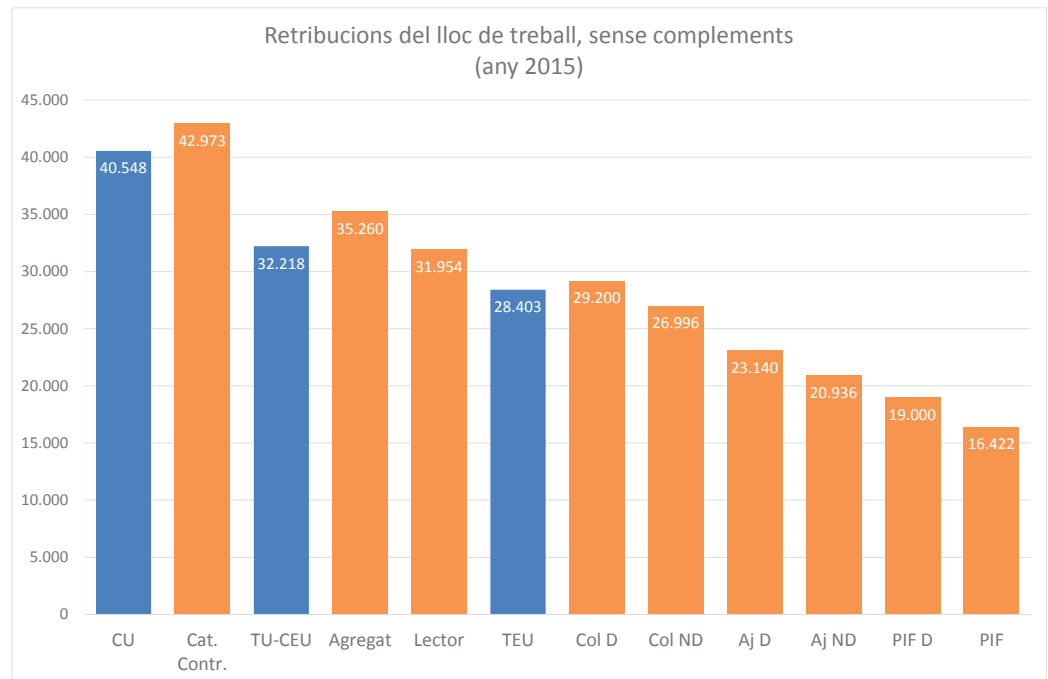
2

**EVOLUCIÓ DE LES
PLANTILLES**

2.5

**EVOLUCIÓ A LA
BAIXA DE LES
RETRIBUCIONS**

Gràfic 14



Aquest gràfic sols mostra les retribucions bàsiques per cada categoria temps complet, sense cap dels complements. Les columnes blaves corresponen a les categories de PDI funcionari (Catedràtic d'universitat, titular o catedràtic d'escoles universitàries i titular d'escoles universitàries) i la resta a les de PDI contractat (catedràtic contractat, agregat, lector, col·laborador amb i sense títol de doctor, ajudant amb i sense títol de doctor, personal investigador en formació amb i sense títol de doctor).

Font: Elaboració pròpia a partir de les taules retributives publicades per la UPC i per la UPF (https://www.upf.edu/personal/taules_retrib/pdi/taules_n.html).

Capítol apart mereixen les retribucions del professorat associat que, com hem dit, té dedicació a temps parcial i sols té obligacions docents. A diferència de la resta de categories, aquest personal no cobra la part proporcional a la seva dedicació d'una retribució a temps complet, sinó que té unes taules retributives pròpies que es mostren al Gràfic 15.

**EL PROFESSORAT
UNIVERSITARI A
CATALUNYA**

Evolució recent de
les plantilles PDI a les
universitats públiques
catalanes

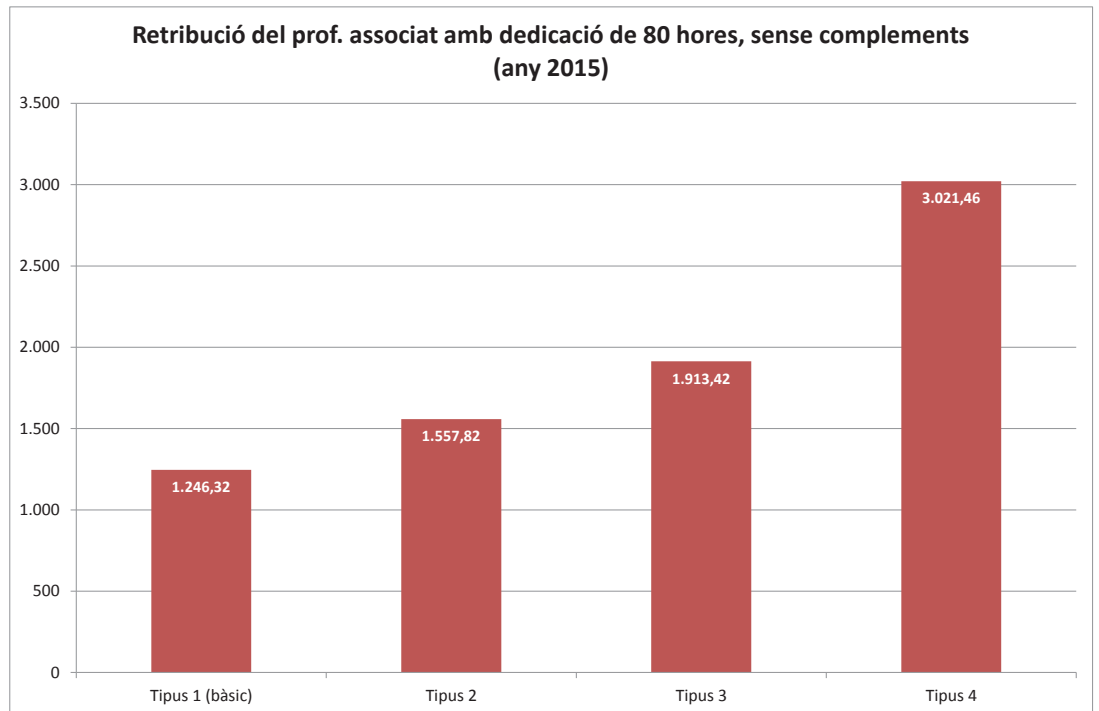
2

**EVOLUCIÓ DE LES
PLANTILLES**

2.5

**EVOLUCIÓ A LA
BAIXA DE LES
RETRIBUCIONS**

Gràfic 15



El conveni col·lectiu preveu quatre nivells retributius diferents per aquest personal: el tipus bàsic i tres més, per accedir als quals s'han de complir determinats requisits que es fixen dins cada universitat. El contracte es fa per un total d'entre 80 i 480 hores. Aquest gràfic sols mostra les retribucions bàsiques per cada categoria, sense cap complement, corresponents a un contracte de 80 hores, que correspon a 30 hores de classe, 20 d'atenció a l'estudiant i 30 de tasques de preparació, correcció, coordinació, etc.

Font: Elaboració pròpia a partir de les taules retributives publicades per la UPC i per la UPF (https://www.upf.edu/personal/taules_retrib/pdi/taules_n.html).

L'evolució de les retribucions es mostra tan sols per al PDI funcionari en el Gràfic 16. L'evolució de les retribucions del PDI contractat corre paral·lelament, però és molt més curta, ja que aquestes figures de professorat no sorgeixen a Catalunya fins l'any 2004.

**EL PROFESSORAT
UNIVERSITARI A
CATALUNYA**

Evolució recent de
les plantilles PDI a les
universitats públiques
catalanes

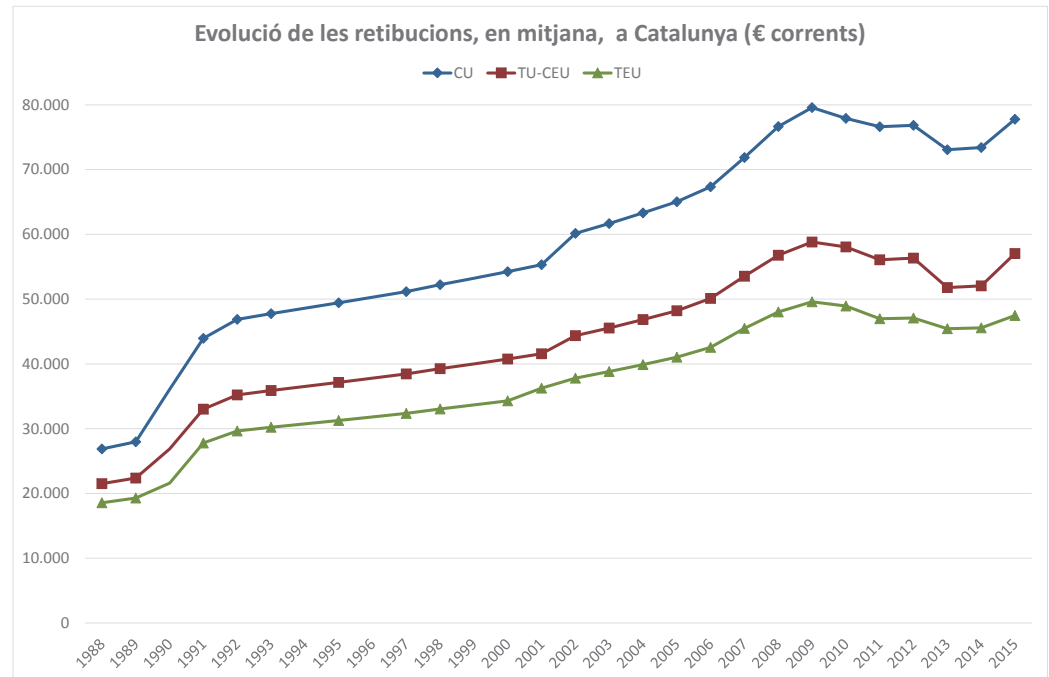
2

**EVOLUCIÓ DE LES
PLANTILLES**

2.5

**EVOLUCIÓ A LA
BAIXA DE LES
RETRIBUCIONS**

Gràfic 16



Les dades dels anys 1990, 1994, 1996 i 1999 són interpolades, ja que ens ha estat impossible localitzar taules retributives per aquests anys.

Font: Elaboració pròpia a partir de dades públiques. Per a les retribucions: taules retributives publicades per la UPC; per al càlcul de les mitjanes de cada categoria: MECD: Estadística de personal de las universidades (EPU) (<http://www.mecd.gob.es/educacion-mecd/areas-educacion/universidades/estadisticas-informes/estadisticas/personal-universitario.html>) i resultats avaluacions AQU (<http://www.aqu.cat/professorat>).

En el Gràfic 16 es visualitzen els diversos canvis que ha experimentat el sistema retributiu. En començar la darrera dècada del segle XX, el ministeri reconeix la necessitat de compensar la pèrdua de poder adquisitiu dels salaris que s'havia produït durant els anys anteriors, i posa en marxa un nou sistema de retribucions: augmenta les retribucions dels llocs de treball i introdueix el sistema de complements per mèrits. L'any 2001, la LOU dona capacitat a les comunitats autònomes perquè introdueixin uns complements addicionals per mèrits. El govern de la Generalitat de Catalunya comença fixant-ne uns amb imports modestos el 2002, i a partir del 2006 n'incrementa substancialment el valor. L'any 2010 comencen a tota Espanya les reduccions salarials als funcionaris, que la Generalitat de Catalunya augmenta encara més els anys 2013 i 2014 a tots els empleats públics, reduint-los l'equivalent aproximat a una paga extra anual.

Però per fer-nos una idea realista de l'evolució dels salaris del professorat universitari, cal descomptar l'evolució dels preus. En euros constants, és a dir, en termes reals, l'evolució de les retribucions ha anat a la baixa des de fa 25 anys i la introducció dels complements autonòmics a Catalunya no ha

**EL PROFESSORAT
UNIVERSITARI A
CATALUNYA**

Evolució recent de
les plantilles PDI a les
universitats públiques
catalanes

2

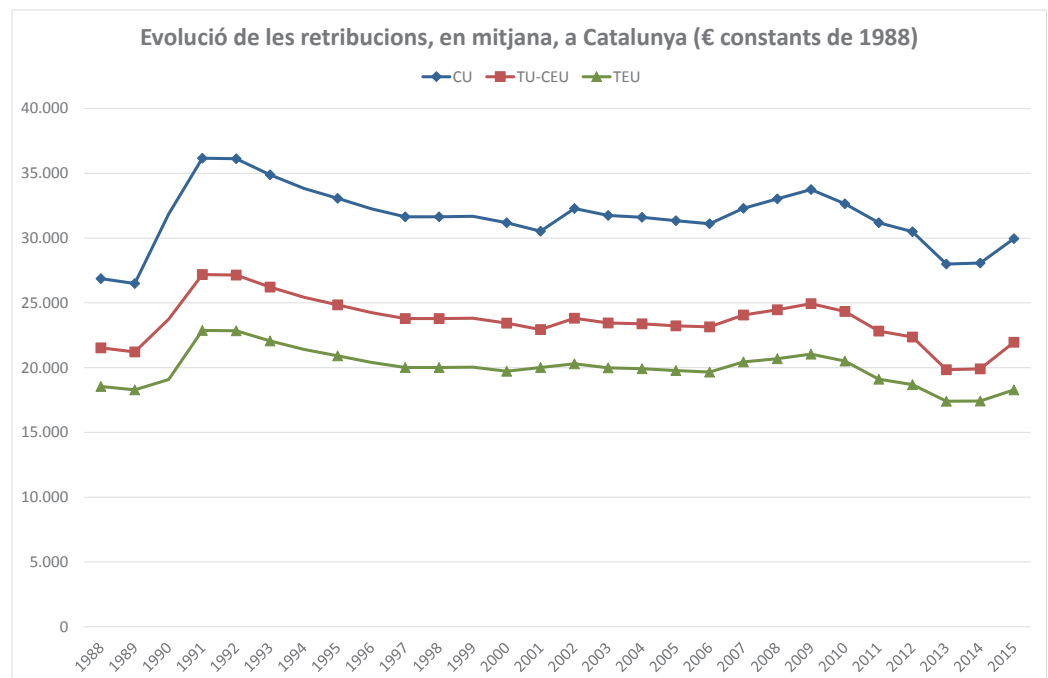
**EVOLUCIÓ DE LES
PLANTILLES**

2.5

**EVOLUCIÓ A LA
BAIXA DE LES
RETRIBUCIONS**

compensat la davallada, de manera que les retribucions es troben avui a nivells dels anys 80 del segle passat, tal com mostra el Gràfic 17. Concretament, els CU han cobrat el 2015, en mitjana, un 83% d'allò que, en introduir-se el sistema retributiu actual, va ser considerat ajustat assignar-los. En els casos dels TU i els TEU, els percentatges són 81% i 80% respectivament. A Catalunya, a diferència de la resta d'Espanya, aquests percentatges han estat 77,5%, 73% i 76% els anys 2013 i 2014.

Gràfic 17



Les dades dels anys 1990, 1994, 1996 i 1999 són interpolades, ja que ens ha estat impossible localitzar taules retributives per aquests anys.

Font: Elaboració pròpia a partir de dades públiques. Per a les retribucions: taules retributives publicades per la UPC; per al càlcul de les mitjanes de cada categoria: MECD: Estadística de personal de las universidades (EPU) (<http://www.mecd.gob.es/educacion-mecd/areas-educacion/universidades/estadisticas-informes/estadisticas/personal-universitario.html>) i resultats avaluacions AQU (<http://www.aqu.cat/professorat>).

2.6 DISMINUCIÓ DEL PROFESSORAT JOVE I ENVELLIMENT DE LA PLANTILLA

Tots els elements anteriors han configurat una progressiva disminució de la presència de personal docent i investigador jove a les nostres universitats, i un progressiu envelliment de la plantilla, tal com mostra el Gràfic 18.

**EL PROFESSORAT
UNIVERSITARI A
CATALUNYA**

Evolució recent de
les plantilles PDI a les
universitats públiques
catalanes

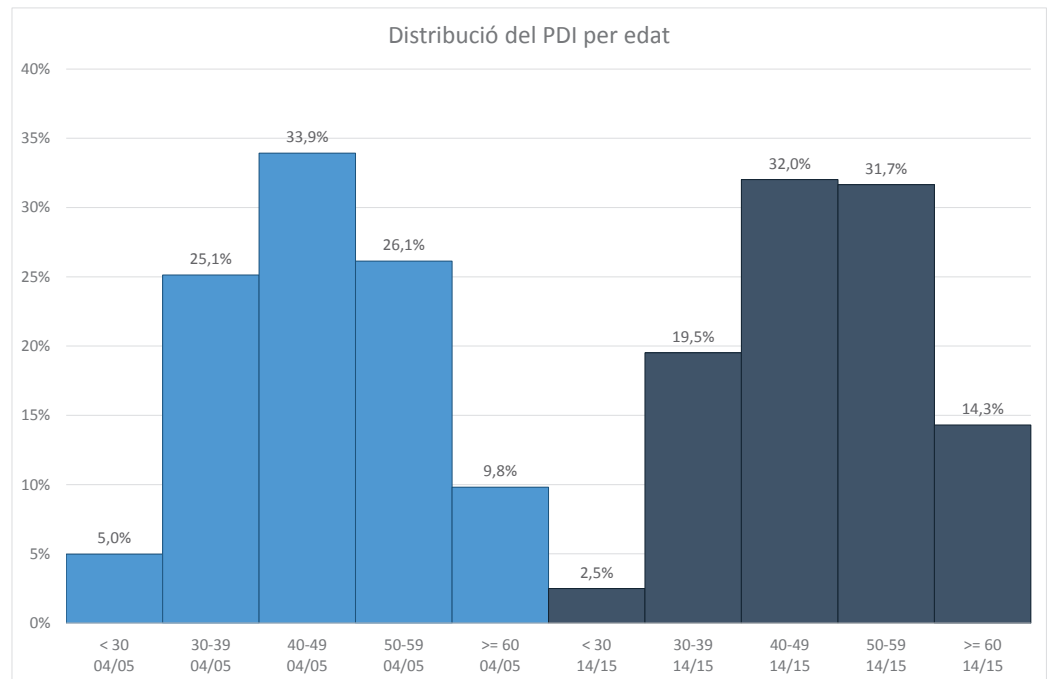
2

**EVOLUCIÓ DE LES
PLANTILLES**

2.6

**DISMINUCIÓ DEL
PROFESSORAT JOVE
I ENVELLIMENT DE LA
PLANTILLA**

Gràfic 18



Font: elaboració pròpia a partir de MECD: Estadística de personal de las universidades (EPU), <http://www.mecd.gob.es/educacion-mecd/areas-educacion/universidades/estadisticas-informes/estadisticas/personal-universitario.html>.

Concretament, el percentatge de PDI que té entre 30 i 40 anys d'edat ha disminuït en més d'un cinquè: del 25,1% al 19,5%, i el percentatge del que té menys de 30 anys d'edat s'ha reduït quasi a la meitat: del 5% al 2,5%.

En l'altre extrem, s'ha produït un augment del 85,5% del percentatge de PDI amb més de 60 anys d'edat, que ha passat de ser el 9,8% de la plantilla a constituir-ne el 14,3%.

S'està produint, doncs, una disminució del flux d'entrada de generacions joves a les plantilles de les nostres universitats i un envelliment de la plantilla de PDI.

2.7 EVOLUCIÓ DE LA PROPORCIÓ ESTUDIANTS/PDI

La ràtio estudiants ETC / professors ETC és una dada interessant que torna a mostrar l'evolució de les universitats catalanes, amb una significativa reducció de la ràtio (d'un 14%) entre el curs 2004-05 i el 2008-09, i un augment posterior (del 21% entre 2008-09 i 2012-13) que ha suposat perdre tot

**EL PROFESSORAT
UNIVERSITARI A
CATALUNYA**

Evolució recent de
les plantilles PDI a les
universitats públiques
catalanes

2

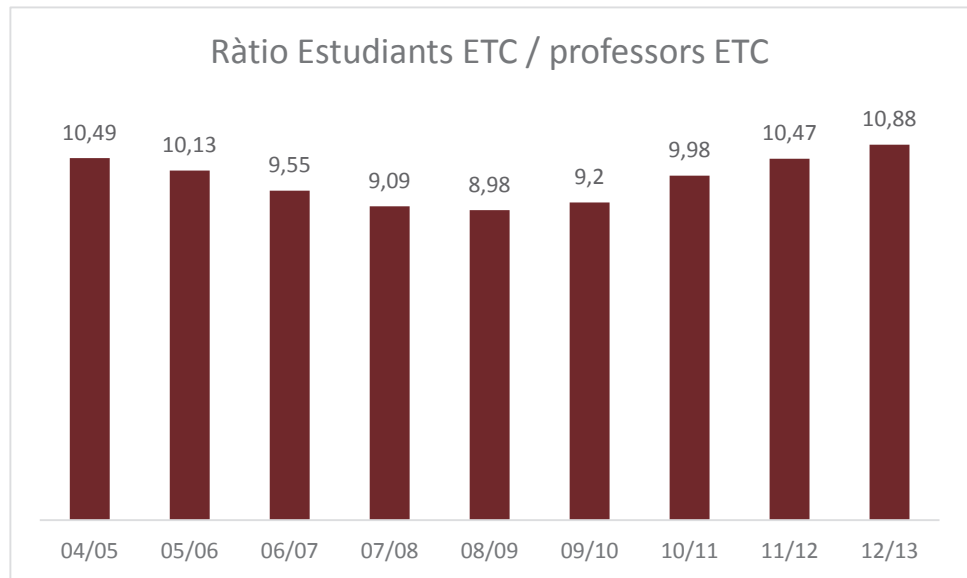
**EVOLUCIÓ DE LES
PLANTILLES**

2.7

**EVOLUCIÓ DE
LA PROPORCIÓ
ESTUDIANTS/PDI**

el terreny guanyat. De fet, el curs 2012-13 la situació era pitjor que el 2004-05, tal com mostra el Gràfic 19.

Gràfic 19



Font: Informes de la Sindicatura de Comptes de Catalunya, Agregat de les Universitats Públiques de Catalunya, 2008-2009, 2010-2011 i 2012-2013 <http://www.sindicatura.org/web/guest/informes>.

Les tendències observades al llarg d'aquest capítol configuren una progressiva precarització de les plantilles de PDI de les universitats públiques catalanes: es redueixen dels seus efectius, augmenten la temporalitat i la dedicació parcial, baixen les retribucions, no es rejoyeneixen les plantilles i, finalment, augmenta la ràtio d'estudiants per professor.

3

La precarització evoluciona cap a la irregularitat?

En analitzar les dades per elaborar el capítol anterior, hem detectat algunes anomalies que estudiem amb més detall en aquest capítol.

3.1 IRREGULARITATS EN ELS NOMBRES?

Les lleis que regulen el professorat universitari han estat cada cop més laxes amb la presència de personal contractat. A la Taula 2 en veiem l'evolució.

Taula 2

| Any Llei article | Text de la llei |
|------------------------|--|
| 1983 LRU 33 | [...] las Universidades podrán contratar, temporalmente, en las condiciones que establezcan sus Estatutos y dentro de sus previsiones presupuestarias, Profesores Asociados, de entre especialistas de reconocida competencia que desarrollen normalmente su actividad profesional fuera de la Universidad, y Profesores Visitantes. La contratación de estos Profesores podrá realizarse a tiempo completo o parcial. El número total de unos y otros no podrá superar el 20 por 100 de los Catedráticos y Profesores Titulares en cada Universidad, salvo en las Universidades Politécnicas donde dicho número no podrá superar el 30 por 100. [...] |
| 2002 LOU 48 | [...] El número total del personal docente e investigador contratado no podrá superar el cuarenta y nueve por ciento del total del personal docente e investigador de la Universidad. [...] |
| 2007 LOMLOU 48 | [...] 4. El personal docente e investigador contratado, computado en equivalencias a tiempo completo , no podrá superar el 49 por ciento del total de personal docente e investigador de la universidad. No se computará como profesorado contratado a quienes no impartan docencia en las enseñanzas conducentes a la obtención de los títulos oficiales así como al personal propio de los institutos de investigación adscritos a la universidad. 5. El personal docente e investigador con contrato laboral temporal no podrá superar el 40 por ciento de la plantilla docente. [...] |

Font: Ley de Reforma Universitaria (<https://www.boe.es/buscar/doc.php?id=BOE-A-1983-23432>), Ley Orgánica de Universidades (texto consolidado) (<https://www.boe.es/buscar/act.php?id=BOE-A-2001-24515>).

No disposem de dades del curs 2001/02, any de promulgació de la LOU, però si la llei va passar de permetre un 20% de PDI contractat respecte del funcionari a permetre'n un 49% respecte del total és probablement per dos motius: perquè la LOU creava noves tipologies de contractació i perquè les universitats de tota Espanya, i les catalanes no eren diferents, havien superat amb escreix els límits legals. Tan sols 5 anys més tard, el curs 2006/07, el percentatge de PDI contractat no era el 49% del PDI total que limitava la llei, sinó el 53,1%: ja hi havia més contractats que funcionaris. Actualment, el PDI contractat, comptat en equivalències a temps complet, és el 42% del total del PDI, i es manté per sota del màxim previst per la llei (49%). Comptat en nombres absoluts (com es va fer fins el 2007) en constitueix el 63,2%.

EL PROFESSORAT UNIVERSITARI A CATALUNYA

Evolució recent de
les plantilles PDI a les
universitats públiques
catalanes

3

LA PRECARITZACIÓ EVOLUCIONA CAP A LA IRREGULARITAT?

3.1

IRREGULARITATS EN ELS NOMBRES?

Quant a la temporalitat, actualment les universitats catalanes superen amb escreix el percentatge màxim permès que és del 40% del total de PDI: de fet a les nostres universitats més de la meitat del PDI treballa amb contracte temporal, concretament el 51,3%. En aquest sentit, doncs, el sistema universitari català en el seu conjunt no està complint la llei.

3.2 LA INTERINITAT COM A SOLUCIÓ

La interinitat està regulada a tota l'administració pública pel Real Decreto Legislativo 5/2015, de 30 de octubre, por el que se aprueba el texto refundido de la Ley del Estatuto Básico del Empleado Público (<https://www.boe.es/buscar/act.php?id=BOE-A-2015-11719#ddunica>). D'acord amb l'Article 10 d'aquesta norma, "*son funcionarios interinos los que, por razones expresamente justificadas de necesidad y urgencia, son nombrados como tales para el desempeño de funciones propias de funcionarios de carrera, cuando se dé alguna de las siguientes circunstancias: a) La existencia de plazas vacantes cuando no sea posible su cobertura por funcionarios de carrera. b) [...]*".

Aquesta és una de les solucions que les universitats han adoptat per no deixar massa places al descobert ni perdre personal qualificat durant el període en què la taxa de reposició del PDI ha estat limitada per llei.

No ens ha resultat fàcil obtenir dades fiables sobre el nombre de persones en situació d'interinitat a les nostres universitats. Segons ens ha informat Comissions Obreres, i d'acord amb les seves seccions sindicals a les universitats públiques catalanes, a setembre de 2015 el personal interí formava un col·lectiu de més de 560 persones, de les quals 483 ocupaven plaça de professorat agregat (contractat) i 78 de professorat titular d'universitat o titular d'escola universitària (funcionari).

Prescindint de la curiositat de tenir professorat contractat interí a més de funcionari, les xifres criden l'atenció per la seva grandària, especialment si es té en compte que la xifra total de professorat agregat el curs 2014-15 era de 1.470 persones.

Sense posar en qüestió la "necessitat i urgència" del nomenament d'aquest personal, la situació posa de manifest la imperiosa necessitat de redreçar una situació que no és bona ni per a les universitats ni per a les persones afectades.

**EL PROFESSORAT
UNIVERSITARI A
CATALUNYA**

Evolució recent de
les plantilles PDI a les
universitats públiques
catalanes

3**LA PRECARITZACIÓ
EVOLUCIONA CAP A
LA IRREGULARITAT?****3.3****TORNEN ELS
“FALSOS
ASSOCIATS”?****3.3 TORNEN ELS “FALSOS ASSOCIATS”?**

La figura del professorat associat està pensada per incorporar a la universitat una persona que per la seva expertesa professional pot aportar a l'estudiant coneixements i experiències lligades a l'exercici de la professió. La Ley Orgánica de Universidades (<https://www.boe.es/buscar/act.php?id=BOE-A-2001-24515>) així ho especifica:

Artículo 53. Profesores asociados.

La contratación de Profesoras y Profesores Asociados se ajustará a las siguientes reglas:

- a) El contrato se podrá celebrar con especialistas de reconocida competencia que acrediten ejercer su actividad profesional fuera del ámbito académico universitario.*
- b) La finalidad del contrato será la de desarrollar tareas docentes a través de las que se aporten sus conocimientos y experiencia profesionales a la universidad.*
- c) El contrato será de carácter temporal y con dedicación a tiempo parcial.*
- d) La duración del contrato será trimestral, semestral o anual, y se podrá renovar por períodos de igual duración, siempre que se siga acreditando el ejercicio de la actividad profesional fuera del ámbito académico universitario.*

El dubte que sorgeix en analitzar les dades sobre aquest personal és si, efectivament, s'està complint sempre allò que fixa la llei.

De fet, en signar-se el primer Conveni col·lectiu per al personal docent i investigador de les universitats públiques catalanes l'any 2006 (codi de conveni núm. 7902500, http://dogc.gencat.cat/ca/pdogc_canals_interns/pdogc_resultats_fitxa/?documentId=429963), les universitats públiques catalanes i les organitzacions sindicals signants van reconèixer explícitament l'existència de professorat associat que, en realitat, no responia als criteris de contractació previstos per la llei i van acordar:

Disposició transitòria segona

Regularització de professorat associat

1. Per tal de regularitzar el col·lectiu de professorat associat contractat en situació inadequada, les universitats cercaran recursos per poder disposar del finançament necessari i s'instarà, si escau, la Mesa d'universitats a crear un pla específic de finançament per dur a terme la regularització d'aquest col·lectiu.

2. D'acord amb el marc legal vigent, i dins les possibilitats pressupostàries i les necessitats acadèmiques, cada universitat, juntament amb el comitè d'empresa, fixarà el calendari i els criteris d'identificació que determinen la

EL PROFESSORAT UNIVERSITARI A CATALUNYA

Evolució recent de
les plantilles PDI a les
universitats públiques
catalanes

3

LA PRECARITZACIÓ EVOLUCIONA CAP A LA IRREGULARITAT?

3.3

TORNEN ELS “FALSOS ASSOCIATS”?

pertinença al col·lectiu que calgui regularitzar com a figures a temps complet durant la vigència del present conveni.

3. Al cap d'un any de la signatura d'aquest conveni, la comissió paritària analitzarà l'evolució del procés de regularització i proposarà, si escau, mesures per impulsar-lo.

Com es pot veure, la proposada “regularització” tenia per objectiu contractar sota figures a temps complet professorat que en aquell moment estava contractat com a professorat associat quan en realitat duia a terme tasques pròpies del personal a temps complet. El problema havia sorgit quan la figura del professorat associat, a causa de les seves condicions d'accés i de retribució, s'havia començat a utilitzar com a porta d'accés a la carrera universitària, docent i de recerca, i no com a forma d'apropar a la universitat l'experiència professional externa a la universitat. En aquests casos de “contractació inadequada”, es tractava de persones que feien recerca, tot i que el seu contracte no ho preveïés i tampoc no els ho reconegués, i que no exercien una professió fora de la universitat. Aquesta disposició del conveni col·lectiu evidenciava, doncs, l'existència de “falsos associats”.

Els informes de la Sindicatura de Comptes de Catalunya per les diverses universitats han detectat diverses vegades la utilització irregular de la figura del professor associat. Per exemple, en el cas de la UPF l'informe sobre l'any 2011 (Sindicatura de Comptes de Catalunya, *Universitat Pompeu Fabra. Despeses de Personal, Exercici 2011, Informe 12/2013*, pp. 28-29, <http://www.sindicatura.org/web/guest/informes>) indicava que les contractacions dels 115 associats que van ser contractats per primera vegada aquell any es van fer sense convocatòria pública, incomplint per tant l'article 48.3 de la LOU i deixant veure que la contractació d'associats es va utilitzar probablement com a via ràpida de contractació per resoldre situacions de necessitat docent. També es detectava la contractació de diversos associats que abans havien tingut contractes de professor visitant, professor lector, ajudant o personal investigador en formació en la mateixa universitat. Pel que fa a la suposada activitat professional del professor associat, es van detectar casos en què aquesta era ser professor associat en una altra universitat o ser becari de recerca en una universitat privada, quan la LOU exigeix que aquesta activitat es desenvolupi fora de l'àmbit acadèmic universitari. De manera semblant, en el cas de la URV l'any 2010 (Sindicatura de Comptes de Catalunya, *Universitat Rovira i Virgili. Despeses de Personal, Exercici 2010*, Informe 21/2012, p. 30, <http://www.sindicatura.org/web/guest/informes>) es van identificar professors associats que no exercien cap activitat professional fora de la universitat, i que havien estat contractats sense convocatòria pública. A la UPC (Sindicatura de Comptes de Catalunya, *Universitat Politècnica de Catalunya, Exercicis 2008, 2009 i 2010*, Informe 7/2013, p. 32. <http://www.sindicatura.org/web/guest/informes>), 349

EL PROFESSORAT UNIVERSITARI A CATALUNYA

Evolució recent de
les plantilles PDI a les
universitats públiques
catalanes

3

LA PRECARITZACIÓ EVOLUCIONA CAP A LA IRREGULARITAT?

3.3

TORNEN ELS “FALSOS ASSOCIATS”?

dels 1.033 professors associats del curs 2009-2010 estaven contractats per motius de reforç o de substitució. A la UdL (Sindicatura de Catalunya, *Universitat de Lleida. Despeses De Personal, Exercici 2009*, Informe 20/2011, p. 29, <http://www.sindicatura.org/web/guest/informes>), dels 135 contractes de nous associats de l'any 2009, 86 van ser contractats de forma directa. Si bé la contractació directa no és en si mateixa senyal necessàriament d'un ús inadequat d'aquesta figura contractual, sinó una irregularitat administrativa, sembla provat que moltes d'aquestes contractacions s'han fet durant molt de temps de manera urgent per cobrir necessitats docents i no per incorporar aspectes d'expertesa professional a la docència universitària.

La “contractació inadequada” de professorat associat és una forma de precarització de les condicions laborals, perquè es tracta de contractes a temps parcial, per la temporalitat dels contractes, per la manca de reconeixement de les tasques dutes a terme de les persones afectades i també per les baixes retribucions aplicades. A més, tot això té efectes sobre la institució i, particularment, sobre la docència ja que un excés de professorat associat en les condicions esmentades dificulta la planificació i la bona coordinació de les assignatures.

És important tenir present que, com hem vist, l'opció pel professorat associat com a via d'entrada a la universitat no és un recurs puntual en un moment de restriccions. Es va adoptar i s'ha anat mantenint en moments de creixement econòmic dècades enrere. En aquest sentit, resulta especialment rellevant veure, al Gràfic 20, com ha evolucionat el nombre i la proporció de professorat associat.

**EL PROFESSORAT
UNIVERSITARI A
CATALUNYA**

Evolució recent de
les plantilles PDI a les
universitats públiques
catalanes

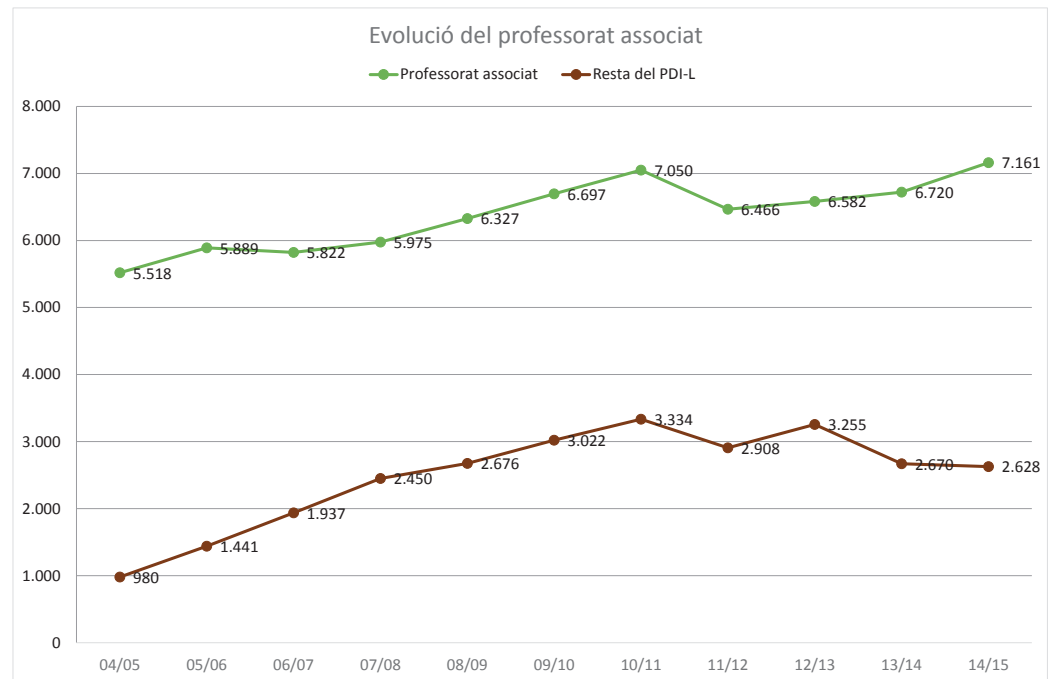
3

**LA PRECARITZACIÓ
EVOLUCIONA CAP A
LA IRREGULARITAT?**

3.3

**TORNEN ELS
"FALSOS
ASSOCIATS"?**

Gràfic 20



Font: elaboració pròpia a partir de MECD: Estadística de personal de las universidades (EPU), <http://www.mecd.gob.es/educacion-mecd/areas-educacion/universidades/estadisticas-informes/estadisticas/personal-universitario.html>.

Si bé els primers anys d'implantació del PDI-L a les universitats catalanes el creixement del personal contractat a temps complet va ser superior al del professorat associat, a partir del curs 2007-08 ambdós corren paral·lelament, fins i tot quan es produeixen les retallades, fins el curs 2012-13. A partir d'aquest moment les dues corbes divergeixen, en un procés inquietant, donat que disminueix el PDI contractat a temps complet, fins i tot per sota dels nivells del curs 2011-12, mentre que augmenta el professorat associat, fins a superar el nombre d'efectius del curs 2010-11.

3.4 "FALSOS VISITANTS"?

La figura de professorat visitant està pensada per a la contractació temporal de professorat o personal investigador d'altres universitats o centres de recerca, amb l'objectiu que, durant el període de la seva estada a casa nostra, pugui aportar la seva expertesa. La Ley Orgánica de Universidades (Ley Orgánica 6/2001, de 21 de diciembre, de Universidades, text consolidat, <https://www.boe.es/buscar/act.php?id=BOE-A-2001-24515>) ho diu així:

**EL PROFESSORAT
UNIVERSITARI A
CATALUNYA**

Evolució recent de
les plantilles PDI a les
universitats públiques
catalanes

3

**LA PRECARITZACIÓ
EVOLUCIONA CAP A
LA IRREGULARITAT?**

3.4

**“FALSOS
VISITANTS”?**

Artículo 54. Profesores Visitantes

La contratación de Profesoras y Profesores Visitantes se ajustará a las siguientes reglas:

a) El contrato se podrá celebrar con profesores o investigadores de reconocido prestigio de otras universidades y centros de investigación, tanto españoles como extranjeros.

b) La finalidad del contrato será la de desarrollar tareas docentes o investigadoras a través de las que se aporten los conocimientos y la experiencia docente e investigadora de los indicados profesores a la universidad.

c) El contrato será de carácter temporal con la duración que se acuerde entre las partes y dedicación a tiempo parcial o completo.

De fet, la major part de les estades de professorat i personal investigador es fan a l'empareda de programes d'intercanvi i projectes de recerca, i no requereixen que la persona que fa la visita sigui contractada per la universitat receptora, de manera que aquests contractes no són d'aplicació generalitzada. La seva excepcionalitat fa que la llei eximeixi el requisit de concursos públics per a l'accés a aquest tipus de contractes (article 48). Així mateix, el conveni col·lectiu del PDI-L limita la durada d'aquests contractes a tres anys:

Professorat visitant: desenvolupa activitats específiques de docència i de projectes de recerca. És contractat temporalment per un període màxim de tres anys entre professors i investigadors d'altres universitats o de centres de recerca, i assimilat a una de les categories de personal docent i investigador en funció de les activitats a desenvolupar i de l'experiència docent i de recerca de la persona contractada, així com de la seva titulació. El contracte d'aquest professorat inclourà les clàusules específiques i els pactes individuals acordats per a cadascun d'ells.

Les xifres d'aquest tipus de personal i la seva evolució il·lustrada al Gràfic 21 són difícils d'explicar.

**EL PROFESSORAT
UNIVERSITARI A
CATALUNYA**

Evolució recent de
les plantilles PDI a les
universitats públiques
catalanes

3

**LA PRECARITZACIÓ
EVOLUCIONA CAP A
LA IRREGULARITAT?**

3.4

“FALSOS VISITANTS”?

Gràfic 21



Font: elaboració pròpia a partir de MECD: Estadística de personal de las universidades (EPU), <http://www.mecd.gob.es/educacion-mecd/areas-educacion/universidades/estadisticas-informes/estadisticas/personal-universitario.html>

Fins el curs 2008/09 les xifres de professorat visitant poden ser altes, però versemblants. A partir del curs següent la seva evolució es fa difícil d'explicar si no és que es tracta de “falsos visitants”, és a dir, de nou es tractaria de PDI que hauria de tenir un altre tipus de contracte i que per, algun motiu (probablement relacionat amb la “flexibilitat” d'aquesta figura) és contractat com a visitant.

Una vegada més, la Sindicatura de Comptes de Catalunya confirma la nostra hipòtesi en haver identificat l'ús inadequat recurrent d'aquesta figura. Per exemple, l'informe sobre el personal de la UPF corresponent a 2011 (Sindicatura de Comptes de Catalunya, *Universitat Pompeu Fabra. Despeses de Personal, Exercici 2011*, Informe 12/2013, p. 32, <http://www.sindicatura.org/web/guest/informes>) indica que, dels 96 professors visitants que va contractar la UPF aquell any, 29 ja estaven contractats per la mateixa universitat amb anterioritat (divuit com a professors associats, cinc com ajudants i sis com investigadors amb càrrec a projectes), la qual cosa indicaria una utilització inadequada d'aquesta figura contractual. Una anàlisi de les dades desagregades per universitats dóna indicis que no és la UPF l'única universitat que cau en aquesta irregularitat.

**EL PROFESSORAT
UNIVERSITARI A
CATALUNYA**

Evolució recent de
les plantilles PDI a les
universitats públiques
catalanes

3

**LA PRECARITZACIÓ
EVOLUCIONA CAP A
LA IRREGULARITAT?**

3.5

“FALSOS EMÈRITS”?

3.5 “FALSOS EMÈRITS”?

La consideració d'emèrit és un reconeixement que s'atorga, d'acord amb l'article 54.bis de la LOU (Ley Orgánica 6/2001, de 21 de diciembre, de Universidades), a *“profesoras y profesores jubilados que hayan prestado servicios destacados a la universidad”*. Entre els anys 2002 i 2007 la consideració d'emèrit comportava l'establiment d'un contracte laboral que l'aprovació de la LOMLOU (Ley Orgánica 4/2007, de 12 de abril, por la que se modifica la Ley Orgánica 6/2001, de 21 de diciembre, de Universidades) va convertir en simple nomenament.

Sorprèn, doncs, la xifra de professorat emèrit de les universitats públiques catalanes i el seu augment el curs 2010/11, que va ser globalment molt gran, tot i que desigual segons les universitats, i la seva disminució posterior (vegeu el Gràfic 22).

Gràfic 22



Font: elaboració pròpia a partir de MECD: Estadística de personal de las universidades (EPU), <http://www.mecd.gob.es/educacion-mecd/areas-educacion/universidades/estadisticas-informes/estadisticas/personal-universitario.html>.

Podria tractar-se d'una errada en les dades publicades pel Ministeri?

Aquest cop, és el Tribunal de Cuentas qui ens dona la resposta. Després d'haver detectat i informat del que considerava un abús d'aquesta figura als informes de fiscalització de diverses universitats espanyoles, l'any 2013

**EL PROFESSORAT
UNIVERSITARI A
CATALUNYA**

Evolució recent de
les plantilles PDI a les
universitats públiques
catalanes

3

**LA PRECARITZACIÓ
EVOLUCIONA CAP A
LA IRREGULARITAT?**

3.5

“FALSOS EMÈRITS”?

el Tribunal decideix dedicar-hi tot un apartat (més de 10 pàgines de BOE) al seu *Informe de fiscalización del sector público autonómico, ejercicios 2008 y 2009* (<https://www.boe.es/boe/dias/2014/02/11/pdfs/BOE-A-2014-1459.pdf>). En ell explica que moltes universitats han emprat la figura del professorat emèrit per incentivar la jubilació del professorat i detalla el nombre de persones acollides en cada universitat i l'import satisfets per les universitats com a incentius, per acabar conclouent la manca de legalitat dels plans d'emeritatge, la seva manca d'equitat i perspectiva social en el marc del tractament general dels processos de jubilació, i els dubtes del tribunal sobre la seva eficiència.

Les xifres actuals de professorat emèrit són altes però versemblants. Caldrà veure si informes posteriors de la Sindicatura de Comptes o el Tribunal de Cuentas així ho confirmen.

**EL PROFESSORAT
UNIVERSITARI A
CATALUNYA**

Evolució recent de
les plantilles PDI a les
universitats públiques
catalanes

4

Es redueix la incorporació de personal pre i post doctoral

4.1 EVOLUCIÓ A LA BAIXA DELS CONTRACTES PREDOCTORALS

El contracte d'ajudant té com a finalitat principal la de completar la formació docent i investigadora (Article 49 de la LOU, Ley Orgánica 6/2001, de 21 de diciembre, de Universidades). Per això, els contractes sols es poden oferir a estudiants de doctorat, i entre les tasques previstes sols hi ha la "col·laboració en tasques docents de caràcter pràctic fins a un màxim de 60 hores anuals". Es tracta, doncs, de la figura contractual prevista per la llei per a iniciar la carrera acadèmica. Tanmateix, les xifres indiquen que aquest personal és molt escàs a les nostres universitats, tal com es visualitza al Gràfic 23. El darrer curs del qual es disposen dades, 2014-15, han representat el 0,5% del PDI-L i el 0,3% del total del PDI.

Aquestes xifres significarien que les nostres universitats estan formant una quantitat inquietantment baixa de joves perquè en el futur es puguin dedicar a la docència i a la recerca. Tanmateix, com veurem a continuació, aquesta no és l'única figura de personal en formació, sinó simplement la més completa i, per tant, més cara per a les universitats.

Intrigants resulten també les oscil·lacions en el nombre de persones contractades com a ajudants que es poden observar al Gràfic 23 perquè, si no es deuen a cap error, mostrarien que les universitats –algunes més que d'altres– estan fent contractes d'ajudant de curta durada. En el millor dels casos, això significaria que contracten temporalment personal provenint d'altres contractes predoctorals per facilitar-los el pas a contractes de professorat doctor. En el pitjor dels casos, significaria que estan oferint contractes de formació molt més breus del que és raonable (i previst legalment) per a la formació doctoral. No hem pogut esbrinar amb exactitud de quin dels dos fenòmens es tracta.

**EL PROFESSORAT
UNIVERSITARI A
CATALUNYA**

Evolució recent de
les plantilles PDI a les
universitats públiques
catalanes

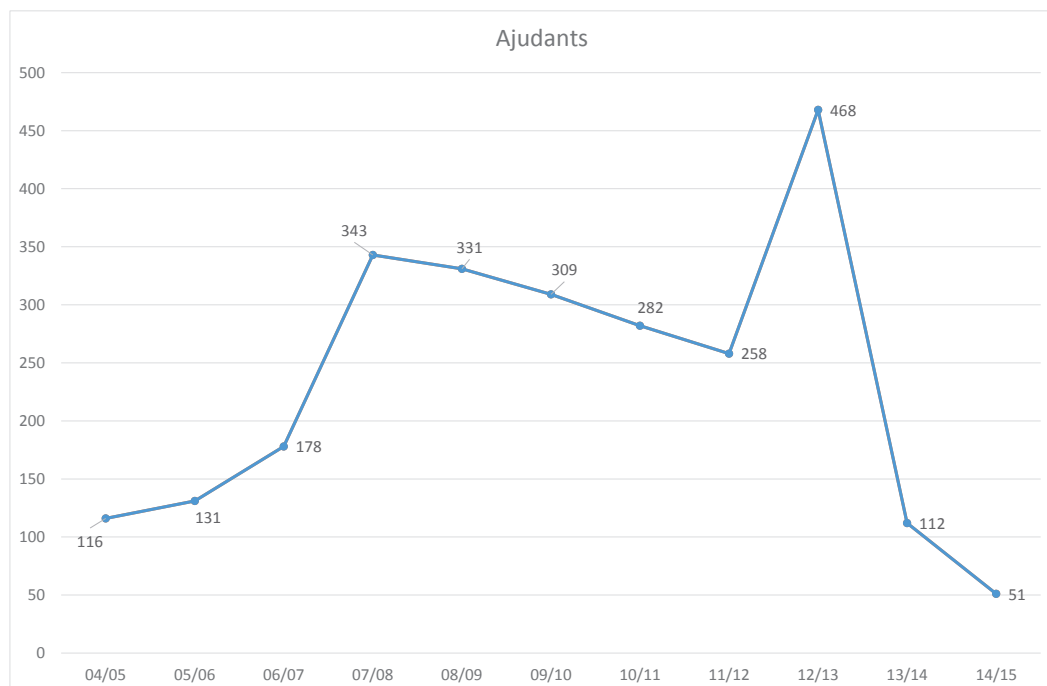
4

**ES REDUEIX LA
INCORPORACIÓ DE
PERSONAL PRE I
POST DOCTORAL**

4.1

**EVOLUCIÓ A
LA BAIXA DELS
CONTRACTES
PREDOCTORALS**

Gràfic 23



Font: elaboració pròpia a partir de MECD: Estadística de personal de las universidades (EPU), <http://www.mecd.gob.es/educacion-mecd/areas-educacion/universidades/estadisticas-informes/estadisticas/personal-universitario.html>.

A més del contracte d'ajudant existeixen altres contractes predoctorals, que depenen de convocatòries estatals, autonòmiques o fins i tot de cada universitat. Els programes estatals s'anomenen "Ayudas para la formación del profesorado universitario" (FPU) i "Ayudas para contratos predoctorales para la formación de doctores" (col·loquialment FPI). A Catalunya, existeixen els "Ajuts per a la contractació de personal investigador novell" (FI). Finalment, algunes universitats catalanes tenen la seva pròpia convocatòria d'ajuts predoctorals, que no hem analitzat en aquest informe.

L'evolució de les concessions a Catalunya que es mostren al Gràfic 24 indiquen que la pràctica desaparició dels contractes d'ajudant no ha estat compensada per un augment d'aquests altres contractes, ans al contrari.

**EL PROFESSORAT
UNIVERSITARI A
CATALUNYA**

Evolució recent de
les plantilles PDI a les
universitats públiques
catalanes

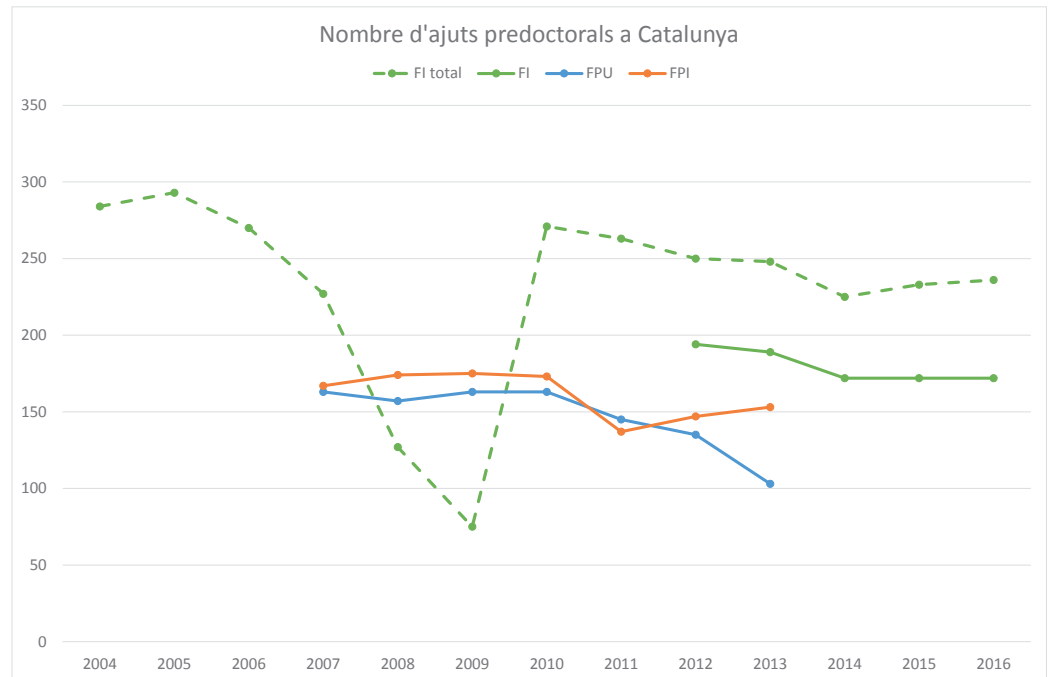
4

**ES REDUEIX LA
INCORPORACIÓ DE
PERSONAL PRE I
POST DOCTORAL**

4.1

**EVOLUCIÓ A
LA BAIXA DELS
CONTRACTES
PREDOCTORALS**

Gràfic 24



Notes: La sèrie "FI total" inclou els ajuts atorgats a entitats de recerca no universitàries.

Font: elaboració pròpia a partir de Ministerio de Economía y Competitividad, *Datos y Cifras del Sistema Universitario Español* per als programes FPU i FPI, i de les memòries i les estadístiques de l'AGAUR i el Departament d'Universitats, Recerca i Societat de la Informació per al programa FI.

Com es pot veure, l'any 2005 el programa FI de la Generalitat de Catalunya va assolir el seu màxim per desplomar-se a continuació de forma dramàtica fins el 2009. L'any 2010 es va recuperar de nou, sense assolir el valor de 2005, i des de llavors té una tendència decreixent.

Per la seva banda, els programes FPI o FPU del *Gobierno de España* són més estables, tot i que tendeixen a la baixa des de l'any 2011.

4.2 CONDICIONS DELS CONTRACTES PREDOCTORALS

Cadascuna de les diverses opcions que hem esmentat anteriorment per a la formació del PDI novell (ajudant i ajuts FPU, FPI i FI) tenen condicions laborals diferents i, de fet, han canviat en el temps. La Taula 3 resumeix les condicions de durada i vinculació al llarg dels darrers anys:

**EL PROFESSORAT
UNIVERSITARI A
CATALUNYA**

Evolució recent de
les plantilles PDI a les
universitats públiques
catalanes

4

**ES REDUEIX LA
INCORPORACIÓ DE
PERSONAL PRE I
POST DOCTORAL**

4.2

**CONDICIONS DELS
CONTRACTES
PREDOCTORALS**

Taula 3

| Any | Ajudant | FPU | FPI | FI | |
|------|--------------------|-------------------------|-----|-------------------------|--|
| 2004 | Contracte 1-4 anys | Beca 4 anys | | Beca 4 anys | |
| 2005 | | Beca 4 anys | | Beca 4 anys | |
| 2006 | | Beca+contracte 2+2 anys | | Beca+contracte 1+3 anys | |
| 2007 | | | | Contracte 3 anys | |
| 2008 | | | | Beca+contracte 1+3 anys | |
| 2009 | | | | Beca+contracte 1+3 anys | |
| 2010 | | Contracte 4 anys | | Contracte 3 anys | |
| 2011 | | | | | |
| 2012 | | | | | |
| 2013 | | | | | |
| 2014 | | | | | |
| 2015 | | | | | |

Quant a les retribucions, les del personal Ajudant estan subjectes a conveni col·lectiu i la resta depèn de les condicions establertes a les convocatòries, amb el resultat que es recull a la Taula 4. Cal tenir en compte que la dita taula indica les retribucions brutes anuals, sense tenir en compte la retallada de la paga extra l'any 2012 i el 5% de retallada salarial a Catalunya els anys 2013 i 2014, ni tampoc el retard de fins a 6 i 9 mesos en el pagament d'alguns dels ajuts.

Taula 4

| Any | Ajudant | | FPU | | FPI | | FI | |
|------|---------|-----------|----------|----------|----------|----------|----------|----------|
| | Doctor | No doctor | 1a etapa | 2a etapa | 1a etapa | 2a etapa | 1a etapa | 2a etapa |
| 2004 | 19.218 | 18.087 | 13.200 | | | | 10.098 | 12.118 |
| 2005 | 21.000 | 19.000 | 13.200 | | | | 10.308 | 12.408 |
| 2006 | 21.788 | 19.713 | 13.440 | 16.100 | 13.200 | 15.400 | 10.620 | 13.104 |
| 2007 | 22.343 | 20.215 | 13.704 | 16.422 | 13.440 | 16.100 | 11.460 | 13.596 |
| 2008 | 23.577 | 21.331 | | | 11.400 | 14.076 | | |
| 2009 | 24.285 | 21.971 | | | 12.000 | 15.000 | | |
| 2010 | 23.662 | 21.408 | | | 14.400 | | | |
| 2011 | 23.140 | 20.936 | | | | | | |
| 2012 | | | | | | | | |
| 2013 | | | 14.350 | 16.422 | | | | |
| 2014 | | | | | | | | |
| 2015 | | | 16.422 | | | | | |

EL PROFESSORAT UNIVERSITARI A CATALUNYA

Evolució recent de
les plantilles PDI a les
universitats públiques
catalanes

4

ES REDUEIX LA INCORPORACIÓ DE PERSONAL PRE I POST DOCTORAL

4.2

CONDICIONS DELS CONTRACTES PREDOCTORALS

Així, doncs, la pràctica desaparició del contractes d'ajudant i l'augment de la proporció (tot i que no dels nombres absoluts) dels ajuts FI comporta un empitjorament de les condicions laborals i, com a conseqüència, una reducció de l'atractiu potencial d'aquest tipus de contractes.

4.3 A MODE DE CONCLUSIÓ SOBRE ELS CONTRACTES PREDOCTORALS

Els contractes predoctorals són importants perquè permeten que persones joves molt valuoses (altrament no poden aconseguir els contractes que es convoquen en règim altament competitiu) s'iniciïn en la recerca i també en la docència universitària. Durant els seus anys de formació contribueixen a la recerca i, en certa mesura, també a la docència, per després incorporar-se ja sigui al sistema universitari i de recerca, ja sigui al teixit econòmic al qual poden aportar tot el coneixement adquirit.

La inversió en aquesta pedrera de joves talents s'ha anat reduint i això ens ha de preocupar perquè en depèn el futur de la recerca, el desenvolupament i la innovació en el nostre país.

D'altra banda, les seves condicions de vinculació a les universitats han millorat en passar de beques a contractes, però els imports de les seves retribucions s'han actualitzat molt modestament i majoritàriament estan congelats des de l'any 2007. A això cal afegir-hi reduccions que s'han donat els anys de les retallades retributives (vegeu l'Apartat 2.5 d'aquest informe). Finalment, i des d'aquest punt de vista, cal valorar negativament l'ínfima quantitat de contractes d'ajudant.

4.4 MÉS BAIXOS QUE ALTS EN ELS CONTRACTES POSTDOCTORALS

Els programes més importants d'incorporació de personal doctor novell a les universitats al llarg del període d'estudi són tres. Dos depenen del Govern de Espanya: Juan de la Cierva (JdIC) per a doctors novells, i Ramon y Cajal (RyC) per a doctors amb una certa trajectòria. Un depèn de la Generalitat de Catalunya: Beatriu de Pinós (BdP) per a doctors novells. Les dades sobre la seva evolució es presenten al Gràfic 25.

**EL PROFESSORAT
UNIVERSITARI A
CATALUNYA**

Evolució recent de
les plantilles PDI a les
universitats públiques
catalanes

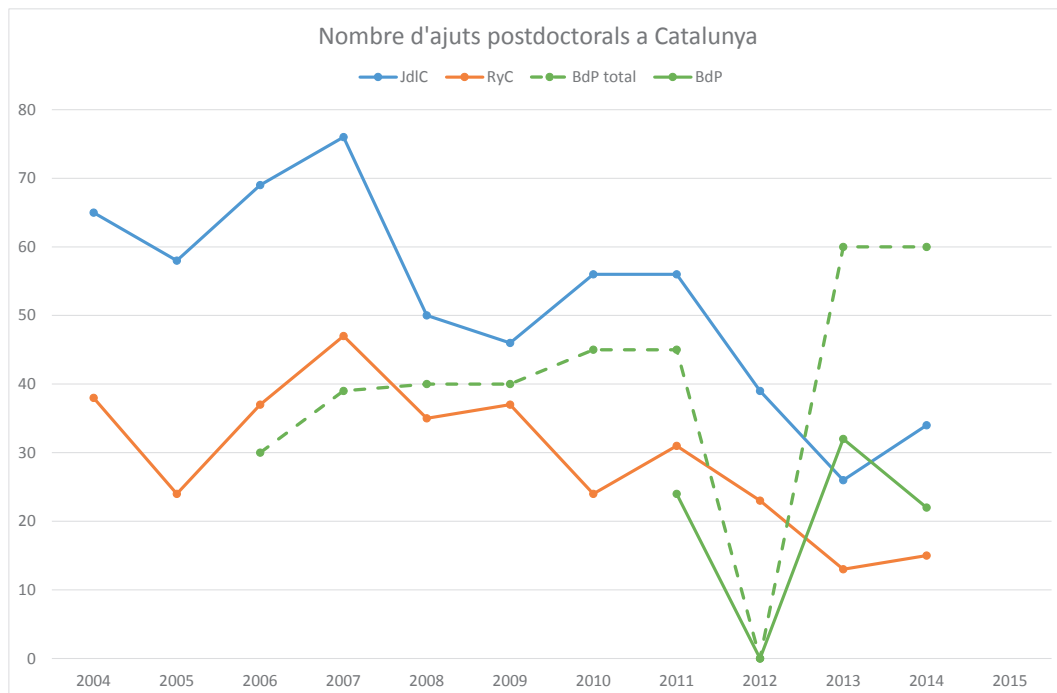
4

**ES REDUEIX LA
INCORPORACIÓ DE
PERSONAL PRE I
POST DOCTORAL**

4.4

**MÉS BAIXOS
QUE ALTS EN ELS
CONTRACTES
POSTDOCTORALS**

Gràfic 25



Font: elaboració pròpia a partir de les dades públiques següents.

Per al programa Juan de la Cierva, resolucions de concessió dels ministeris amb competències en recerca: <http://www.idi.mineco.gob.es/portal/site/MICINN/menuitem.dbc68b34d11ccb5d52ffeb801432ea0/?vgnnextoid=a7fd498e15861510VgnVCM1000001d04140aRCRD>

Per al programa Ramon y Cajal, resolucions de concessió dels ministeris amb competències en recerca: <http://www.idi.mineco.gob.es/portal/site/MICINN/menuitem.dbc68b34d11ccb5d52ffeb801432ea0/?vgnnextoid=68f8d9ac3f761510VgnVCM1000001d04140aRCRD>

Per al programa Beatriu de Pinós, estadístiques de l'AGAUR:

<http://agaur.gencat.cat/ca/beques-i-ajuts/convocatories-per-temes/Beques-i-ajuts-postdoctorals-en-el-marc-del-programa-Beatriu-de-Pinos-BP-2014.-Modalitat-B?category=ecad7091-9295-11e5-a40e-005056924a59&temesNom=Recerca%20i%20innovaci%C3%B3>

memòries de l'AGAUR i del Departament d'Universitats, Recerca i Societat de la Informació:

<http://agaur.gencat.cat/ca/lagaur/normativa-i-documentos-dinteres/memories/>

Notes:

1. La dada corresponent a l'any 2006 del programa Beatriu de Pinós és una estimació.
2. La sèrie "BdP total" inclou els ajuts atorgats a entitats de recerca no universitàries.

S'hi constata una forta davallada des de l'any 2007 del personal investigador post-doctoral dels dos programes estatals, probablement causada per la combinació de la reducció del finançament que aporta el ministeri i de la capacitat de cofinançament que aquests ajuts requereixen per part de les universitats. A la darrera convocatòria, tots dos programes van donar xifres substancialment inferiors a les de fa 10 anys.

Quant al programa català, el detall de les dades públiques és insuficient per fer-ne un seguiment extens al llarg de tot el període. Tanmateix, es pot afir-

**EL PROFESSORAT
UNIVERSITARI A
CATALUNYA**

Evolució recent de
les plantilles PDI a les
universitats públiques
catalanes

4

**ES REDUEIX LA
INCORPORACIÓ DE
PERSONAL PRE I
POST DOCTORAL**

4.4

**MÉS BAIXOS
QUE ALTS EN ELS
CONTRACTES
POSTDOCTORALS**

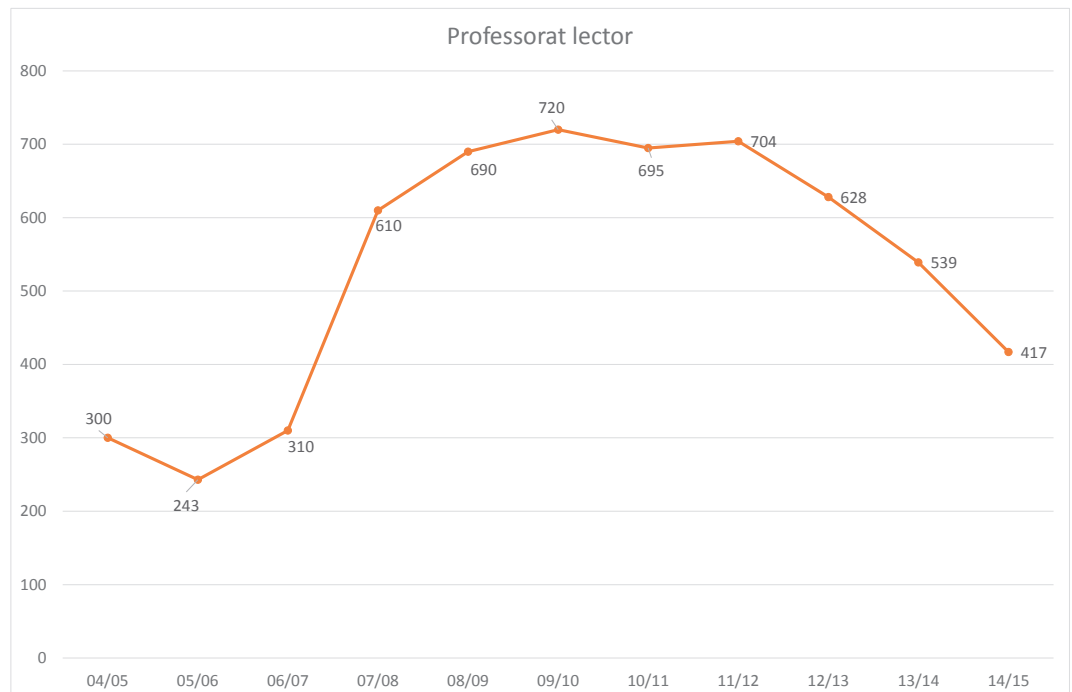
mar sense dubte que l'esforç s'ha mantingut constant fins l'any 2011, però posteriorment ha patit molt: l'any 2012 no va haver-hi nova contractació i la de l'any 2013 no va permetre compensar aquesta manca. Així mateix, es constata una clara tendència a traslladar aquests recursos i aquest personal de les universitats cap a altres centres de recerca.

En resum, doncs, malgrat alguns repunts puntuals, la davallada en la incorporació de personal investigador post-doctoral a les nostres universitats és notable.

4.5 ES RETRAUEN ELS CONTRACTES DE PROFESSORAT LECTOR

El professorat lector, tal com es detalla a l'Apartat 1.1 d'aquest estudi, és el professorat doctor en l'estat inicial de la seva carrera professional, un cop superada l'etapa post-doctoral. Els detalls de l'evolució d'aquesta categoria de professorat es poden visualitzar al Gràfic 26.

Gràfic 26



Font: elaboració pròpia a partir de MECD: Estadística de personal de las universidades (EPU), <http://www.mecd.gob.es/educacion-mecd/areas-educacion/universidades/estadisticas-informes/estadisticas/personal-universitario.html>.

Aquesta figura va ser creada l'any 2001. Després d'un estancament inicial, la plantilla de professorat lector va augmentar substancialment el curs 2007/08, probablement a causa de la reconversió dels antics contractes administratius en signar-se el 2006 el conveni col·lectiu del PDI de les uni-

**EL PROFESSORAT
UNIVERSITARI A
CATALUNYA**

Evolució recent de
les plantilles PDI a les
universitats públiques
catalanes

4

**ES REDUEIX LA
INCORPORACIÓ DE
PERSONAL PRE I
POST DOCTORAL**

4.5

**ES RETRAUEN ELS
CONTRACTES DE
PROFESSORAT
LECTOR**

versitats públiques catalanes. Després d'aquesta reconversió, es produeix un creixement modest però sostingut fins el curs 2009/10. El curs 2010/11 aquest procés es trunca, i el nombre de lectors es redueix de les 720 persones del curs 2009/10 a les 539 del 2013/14. Aquesta xifra ens retrotrau 10 anys enrere, abans de la reconversió de contractes.



www.osservatoriuniversitari.org